

PATVIRTINTA:  
Vilniaus J. I. Kraševskio gimnazija  
Direktorė Gėlenos Juchnevič  
2019-01-06 įsakymu Nr.V-7

# **EKSTREMALIŲJŲ SITUACIJŲ VALDYMO PLANAS**

**Vilnius  
2019**

## TURINYS

<b>1. Bendros nuostatos</b> .....	4
1.1. Plano tikslai.....	4
1.2. Trumpa ūkio subjekto charakteristika.....	5
1.3. Plane vartojamos sąvokos ir santrumpos.....	5
<b>2. Gresiantys įvykiai</b> .....	7
2.1. Ekstremaliųjų įvykių pobūdžiai.....	7
2.2. Galimi įvykiai prioriteto tvarka.....	8
<b>3. Perspėjimo ir informavimo apie gresiantį ar susidariusį įvykį organizavimas</b> .....	9
<b>4. Keitimosi informacija apie įvykį tvarka</b> .....	10
4.1. Pranešimo apie ekstremalią situaciją turinys.....	11
<b>5. Įstaigos darbuotojų ir mokinių apsauga, gresiant ar susidarius įvykiui</b> .....	11
5.1. Darbuotojų ir mokinių evakavimo organizavimas. ....	11
5.2. Įstaigos vadovo sprendimas dėl darbuotojų ir mokinių evakavimo ir tvarkos nustatymo.	11
5.3. Įstaigos darbuotojų ir mokinių evakavimo krypties iš pastato ir (arba) teritorijos.....	13
5.4. Įstaigos darbuotojų ir mokinių apsaugos nuo jų gyvybei ar sveikatai pavojingų veiksnių organizavimo tvarka. Asmeninės apsaugos priemonės.....	13
5.5. Kolektyvinės apsaugos statiniai ir jų panaudojimo galimybės.....	14
5.6. Pirmosios medicininės pagalbos teikimo darbuotojams ir mokiniams, nukentėjusiems įvykių metu, organizavimas. ....	20
<b>6. Gresiančių ar įvykusių įvykių likvidavimo ir jų padarinių šalinimo, gelbėjimo darbų organizavimas ir koordinavimas</b> .....	20
6.1. Numatytų galimų pavojų, kurių rizikos lygis po atliktos galimų pavojų ir ekstremaliųjų situacijų rizikos analizės nustatytas kaip didelis arba labai didelis, likvidavimo ir jų padarinių šalinimo organizavimas ir koordinavimas.....	20
6.2. Įstaigos vadovo ar jo įgalioto asmens veiksmai organizuojant ir koordinuojant gelbėjimo darbus įvykių metu ir jo priimtų sprendimų gyvendinimas.....	25
6.3. Materialinių išteklių telkimo gelbėjimo, paieškos ir neatidėliotiniams darbams atlikti, įvykiams likviduoti ir jų padariniams šalinti procedūros.....	25
6.4. Kiti veiksmai, kuriais siekiama palaikyti įstaigos veiklą po įvykusio įvykio.....	26
<b>7. Savivaldybės ekstremaliųjų situacijų valdymo plane nurodytų užduočių vykdymo organizavimas</b> .....	27

## **PRIEDAI**

- PRIEDAS NR.1 Galimų pavojų, ekstremaliųjų įvykių ir ekstremaliųjų situacijų, galinčių įtakoti įstaigą, rizikos analizė.
- PRIEDAS NR. 2 Vilniaus miesto specialiųjų ir avarinių tarnybų kontaktai.
- PRIEDAS NR. 3 Įstaigos materialinių išteklių žinynas.
- PRIEDAS NR. 4 Teritorijos planas.
- PRIEDAS NR. 5 Pastato evakavimo planai.
- PRIEDAS NR. 6 Įstaigos darbuotojų evakavimo iš pastato schemas.
- PRIEDAS NR. 7 Įstaigos darbuotojų evakavimo teritorijoje schema.
- PRIEDAS NR. 8 Pespėjimo apie įvykį schema.
- PRIEDAS NR. 9 Keitimosi informacija apie įvykį schema.
- PRIEDAS NR. 10 Es – 1, Es – 2, Es – 3, pranešimų formų pavyzdžiai.
- PRIEDAS NR. 11 Įstaigos vadovų ir atsakingų darbuotojų sąrašas su kontaktiniais duomenimis.
- PRIEDAS NR. 12 Evakuotų gyventojų apgyvendinimo organizavimas
- PRIEDAS NR. 13 Įstaigos direktoriaus įsakymai:

ĮSAKYMAS DĖL ASMENŲ, ATSAKINGŲ UŽ INFORMACIJOS PRIĖMIMĄ IR TEIKIMĄ BENDRAJAM PAGALBOS CENTRUI, SKYRIMO.

ĮSAKYMAS DĖL CIVILINĖS SAUGOS EKSTREMALIŲJŲ SITUACIJŲ VALDYMO PLANO TVIRTINIMO.

ĮSAKYMAS DĖL DARBUOTOJŲ, ATSAKINGŲ UŽ GELBĖJIMO DARBŲ ORGANIZAVIMĄ EKSTREMALIOSIOS SITUACIJOS ATVEJU, TVIRTINIMO.

ĮSAKYMAS DĖL EVAKUAVIMO TVARKOS.

ĮSAKYMAS DĖL CIVILINĖS SAUGOS IR PRIEŠGAISRINĖS APSAUGOS MOKYMAI

ĮSAKYMAS DĖL EVAKAVIMO PLANŲ, SCHEMŲ RENGIMO

## 1. BENDROSIOS NUOSTATOS

Vilniaus Juzefo Ignacijaus Kraševskio gimnazija (toliau vadinamas - Įstaiga), yra adresu Rugiagėlių g. 15, Vilnius m. Ekstremaliųjų situacijų valdymo planas (toliau - Planas) parengtas, vadovaujantis Lietuvos Respublikos civilinės saugos įstatymo Nr. XI-635 (Žin., 2009, Nr. 159-7207) 16 straipsnio 9 punktu; Priešgaisrinės apsaugos ir gelbėjimo departamento prie VRM direktoriaus 2010-04-19 įsakymu Nr. 1-34 patvirtinti „Kriterijai ūkio subjektams ir kitoms įstaigoms, kurių vadovai turi organizuoti ekstremaliųjų situacijų valdymo planų rengimą, derinimą ir ūkio subjektams, kurių vadovai turi sudaryti ekstremaliųjų situacijų operacijų centrą“ ir Priešgaisrinės apsaugos ir gelbėjimo departamento prie VRM direktoriaus 2011-02-23 įsakymo Nr. 1-70 „Dėl ekstremaliųjų situacijų valdymo planų rengimo metodinių rekomendacijų patvirtinimo“ reikalavimais.

Šio plano parengimo būtinybė grindžiama ekstremaliųjų situacijų kilimo dėl gamtinio, techninio, ekologinio, socialinio ar kito pobūdžio priežasčių tikimybe. Ekstremaliosios situacijos gali sukelti staigų ir didelį pavojų Vilniaus J. I. Kraševskių gimnazijos darbuotojų gyvybei ar sveikatai, sutrikdyti normalų įstaigos darbą, o tuo pačiu prisiimtų, kaip ūkio subjekto, įsipareigojimų Lietuvos žmonėms vykdymą.

Todėl šio **plano paskirtis** ir yra – padidinti įstaigos vadovaujančių darbuotojų bei civilinės saugos pajėgų parengtį, pagerinti jos reagavimą į ekstremalias situacijas, kiek įmanoma sumažinti riziką ir veiksmingiau panaudoti turimas pajėgas ir materialinius išteklius, kad būtų užtikrintas darbuotojų saugumas ir įstaigos funkcionalumas, bet kokių ekstremaliųjų įvykių atveju.

### 1.1. PLANO TIKSLAI:

- Planuoti veiksmus ekstremalioms situacijoms valdyti, numatyti pareigines funkcijas bei paskirstyti atsakomybę ir sukaupti reikiamus materialinius išteklius galimų ekstremaliųjų situacijų padariniams šalinti;
- Prognozuoti ekstremalias situacijas ir numatyti prevencines priemones, kad iš anksto pasirengus būtų išvengta ekstremalios situacijos arba sumažėtų galimybė jai kilti, o susidarius ekstremaliai situacijai, būtų mažiau pakenkta žmonėms, turtui bei aplinkai;
- Tinkamai reaguoti į ekstremalią situaciją ir organizuoti gelbėjimo ir ekstremaliųjų situacijų padarinių šalinimo darbus (perspėti darbuotojus bei mokinius, galinčius patekti į pavojingo poveikio zoną, apie įvykį ar ekstremalią situaciją informuoti atsakingus darbuotojus, avarines tarnybas ir kitas suinteresuotas institucijas, organizuoti pirminius gelbėjimo darbus, prireikus evakavimą, laiku kreiptis reikalingos pagalbos);
- Padidinti įstaigos darbuotojų parengtį, pagerinti jų reagavimą į ekstremalias situacijas, kiek įmanoma mažinti riziką, vykdant darbuotojų ir mokinių gelbėjimo ir ekstremaliųjų situacijų padarinių šalinimo darbus.

### 1.2. TRUMPA ĮSTAIGOS CHARAKTERISTIKA:

- Kodas 19000787
- Vilniaus Juzefo Ignacijaus Kraševskio gimnazija tel. 2670947, 2671527
- Vilniaus Švietimo skyrios
- Rugiagėlių g. 15, Vilnius m.
- Mokyklos direktorius Gelena Juchnevič tel. 2671527, mob. Tel. +37068776804
- Vilniaus m. sav., N. Vilniaus sen.
- Bendras mokyklos patalpų plotas – kv.m. – 4213,67
- Pagrindinis plotas – kv.m.- 2706,86

- Pagalbinis plotas – kv.m. – 1506,81
- Kabinetų skaičius – 35, jų plotas – kv.m. – 1750,15
- Sporto salių plotas – kv.m. – 530
- Vandentiekis vietinis bendras plotas – 4213,67
- Kanalizacija centrinė; katilinė vietinė, dujinė prijungta prie dujotiekių.  
Stogas dengtas skarda, plotas 2642 kv.m.
- Mokyklos struktūra – Direktorius – dir. pavaduotojai – mokytojai
- Darbuotojų skaičius 56 mokytojai, 5 administratoriai, 21 tech. personalas, 465 mokinių
- Mokykla turi gesintuvų 10 vnt.
- Greta mokyklos yra keliai ir geležinkeliai
- Įstaigos darbo laikas: 07:00-19:00 val.
- Naudojamos ir sandėliuojamos pavojingos medžiagos: nėra.
- Įstaigos buitinėms reikmėms naudojamos cheminės valymo bei dezinfekavimo priemonės.
- Turimos individualios ir kolektyvinės apsaugos priemonės: Patalpos, kurias esant reikalui būtų galima pritaikyti kaip kolektyvinės apsaugos slėptuves.
- Ryšiai: Pranešimai apie incidentą bus vykdomi stacionarių ir mobiliaisiais telefonais.

### 1.3. PLANE VARTOJAMOS SAŲVOKOS IR SANTRUMPOS

**Ūkio subjektas** – Lietuvos Respublikos įsteigta įmonė, įstaiga ar organizacija, kuri įstatymų nustatyta tvarka verčiasi komercine, ūkine, finansine, profesine veikla.

**Civilinė sauga** – veikla, apimanti valstybės ir savivaldybių institucijų, visų ūkio subjektų, visuomeninių organizacijų bei gyventojų pasirengimą ekstremaliai situacijai, veiksmus jai susidarius ir padarinių šalinimą, visų valstybės išteklių panaudojimą gyventojams išgyventi, šalies ūkio gyvybingumui palaikyti, turtui ir aplinkai nuo susidariusios ekstremalios situacijos poveikio apsaugoti, aktyviai šiuose procesuose dalyvaujant piliečiams.

**Avarija** – netikėtas įvykis, sukėlęs sprogimą, gaisrą, statinių visišką ar dalinį sugriovimą, technologinio proceso nuostolingą sutrikimą, sunkų grupinį nelaimingą atsitikimą, pavojingų medžiagų išsiveržimą į aplinką, kai padaroma žala žmonėms ar aplinkai įvykio vietoje ar už jo ribų.

**Prevencija** – kryptingai vykdoma pasirengimo ekstremalioms situacijoms priemonių visuma, kad iš anksto pasirengus būtų išvengta ekstremalios situacijos arba mažėtų galimybė jai kilti, o susidarius ekstremaliai situacijai būtų mažiau pakenkta žmonėms, turtui bei aplinkai.

**Civilinės saugos pratybos** – kompleksinis valstybės ir savivaldybių, ūkio subjektų, civilinės saugos ir gelbėjimo sistemos pajėgų ir gyventojų mokymas, kurio metu sudarius tariamas ekstremalias situacijas tobulinami valdymo įgūdžiai, mokomasi praktiškai organizuoti žmonių ir turto apsaugą nuo ekstremaliųjų situacijų poveikio ir atlikti gelbėjimo bei ekstremalios situacijos padarinių šalinimo darbu.

**Ekstremalusis įvykis** – nustatytus kriterijus atitinkantis, pasiekęs ar viršijęs gamtinis, techninis, ekologinis ar socialinis įvykis, kuris kelia pavojų gyventojų gyvybei ar sveikatai, jų socialinėms sąlygoms, turtui ir (ar) aplinkai.

**Ekstremalioji situacija** – dėl ekstremaliojo įvykio susidariusi padėtis, kuri gali sukelti staigų didelį pavojų gyventojų gyvybei ar sveikatai, turtui, aplinkai arba gyventojų žūtį, sužalojimą ar padaryti kitą žalą.

**Ekstremaliojo įvykio kriterijai** – stebėjimais ir skaičiavimais nustatyti arba tarptautinėje praktikoje naudojami fiziniai, cheminiai, geografiniai, medicininiai, socialiniai ar kiti įvykio mastą, padarinius ar faktą apibūdinantys dydžiai arba aplinkybės (kritinės ribos), kuriuos atitinkantis, pasiekęs ar viršijęs įvykis laikomas ekstremaliuoju.

**Gelbėjimo darbai** – veiksmai, kuriais įvykių, ekstremaliųjų įvykių ar ekstremaliųjų situacijų metu siekiama išgelbėti gyventojų gyvybes, sveikatą ir turtą suteikti jiems pirmąją medicinos pagalbą ir (ar) nugabenti juos į sveikatos priežiūros įstaigas, taip pat apsaugoti aplinką.

**Darbuotojų evakavimas** – dėl grėšiančios ar susidariusios ekstremaliosios situacijos organizuotas gyventojų perkėlimas iš teritorijų, kuriose pavojinga gyventi ir dirbti, į kitas teritorijas, laikinai suteikiant jiems gyvenamąsias patalpas.

**Pavojingoji medžiaga** – medžiaga, mišinys ar preparatas, nurodytas Lietuvos Respublikos Vyriausybės nustatyta sąraše arba atitinkantis nustatytus kriterijus ir esantis žaliavų, gaminių, šalutinių produktų, liekanų ar tarpinių produktų pavidalo, įskaitant medžiagas, kurios gali susidaryti kilus avarijai.

**Radioaktyvioji tarša** – bet kurios medžiagos paviršiaus ir aplinkos, bei žmogaus užterštumas radioaktyviosiomis medžiagomis. Žmogaus radioaktyvusis užterštumas – išorinis odos užterštumas ir vidinis užteršimas.

## 2. GRESIANTYS ĮVYKIAI

Ekstremalios situacijos Vilniaus J. I. Kraševskio gimnazijoje gali kilti dėl ekstremaliųjų įvykių patvirtintų Lietuvos Respublikos Vyriausybės 2006 m. kovo 9 d. nutarimu Nr. 241 “Dėl ekstremaliųjų įvykių kriterijų patvirtinimo“, Lietuvos Respublikos Vyriausybės 2011 m. rugpjūčio 24 d. nutarimo Nr. 988 redakcija, Lietuvos Respublikos Vyriausybės 2013 m. rugpjūčio 21 d. nutarimo Nr. 241 redakcija.

Bet kokia nevaldoma ekstremalioji situacija gali ne tik padaryti didelių materialinių nuostolių įstaigai, bet ir turėti skaudžių pasekmių su jos veikla susijusiems žmonėms. Todėl būtina žinoti, kokie pavojai egzistuoja, kas atsitiktų, jei susiklostytų ta ar kita situacija, kaip elgtis, kad galima būtų nuo jos maksimaliai apsaugoti.

Vadovaujantis rekomendacijomis ir jose pateiktomis ekstremaliųjų situacijų bei įvykių apibrėžimų nuostatomis bei ekstremaliųjų įvykių vertinimo kriterijais šiame skyriuje nagrinėjami pavojai, kurie gali būti ekstremaliųjų situacijų ir įvykių priežastimis ir kelti grėsmę Vilniaus J. I. Kraševskio gimnazijoje darbuotojams ir mokiniams, įstaigos funkcionalumui bei turtui.

### 2.1. EKSTREMALIŪJŲ ĮVYKIŲ POBŪDŽIAI

Ekstremalieji įvykiai, kurie galėtų sukelti ekstremaliasias situacijas ir įtakoti įstaigos darbą, kelti pavojų darbuotojams, bei vaikams yra šie:

Gamtinio pobūdžio – geologinis ir hidrometeorologinis (stichiniai, katastrofiniai meteorologiniai ir stichiniai, katastrofiniai hidrologiniai reiškiniai), įvykis, susijęs su ledo kruša, sniego sangrūdomis, ledo danga; žmonių sužalojimai;

- Techninio pobūdžio – transporto įvykiai, aviacija, geležinkelių transporto ir automobilių kelių eismu ir įvykiais, vežant pavojingą krovinį; įvykiai pramonėje ir energetikos sistemoje, komunalinių sistemų avarija ir ryšių paslaugų teikimo vartotojams sutrikimas;

- Ekologinio pobūdžio – aplinkos oro ir vandens užterštumas; dirvožemio, grunto užterštumas

arba kitoks jam padarytas poveikis; tarša branduolinėmis ir (ar) radioaktyviosiomis medžiagomis ir naftos produktais;

- Socialinio pobūdžio – masinės riaušės ir neramumai, teroro aktai, įkaitų paėmimai;
- Kiti ekstremalieji įvykiai – žmonių sveikatos sutrikimai, panika, traumos, mirties atvejai dėl užsikrėtimo, apsinuodijimo ar fizinio poveikio, gaisro keliamas pavojus, užsidegimo ar degimo grėsmė, pavojingas radinys.

## 2.2. GALIMI ĮVYKIAI PRIORITETO TVARKA

Šios analizės pagrindu lentelėje pateikti prognozuojamų ekstremaliųjų įvykių tikimybės rizikos lygio vertinimo rezultatai.

Eil. Nr.	Galimas pavojus	Rizikos lygis (R)	Rizikos vertinimas
1.	Gaisras.	30	Labai didelis
2.	Kitas gamtinis, techninis, ekologinis ar socialinis įvykis.	27	Labai didelis
3.	Teroro aktas.	27	Labai didelis
4.	Ypač pavojinga žmonių užkrečiamoji liga.	24	Didelis
5.	Sieros dioksido, azoto dioksido ar ozono koncentracija aplinkos ore lygi pavojaus slenksčiui arba jį viršija.	24	Didelis
6.	Anglies monoksido ar kietųjų dalelių KD koncentracija (KD – vidutinė paros koncentracija) aplinkos ore lygi ribinei vertei arba ją viršija.	24	Didelis
7.	Pavojingosios medžiagos patekimas į aplinką.	21	Didelis
8.	Geriamojo vandens tiekimo nutraukimas stacionarinei asmens sveikatos priežiūros įstaigai, ūkio subjektui ar įstaigai, teikiančiai formaliojo mokymo paslaugas.	15	Vidutinis
9.	Radiacinė avarija.	14	Vidutinis
10.	Įstaigos pastato, statinio arba jo konstrukcijos visiškas ar dalinis sugriovimas, kai neatidėliotinai reikia suteikti gyvenamąją vietą žmonėms.	11	Vidutinis
11.	Pagalbos skambučių priėmimo sutrikimas, kai dėl to negalima iškviešti pagalbos tarnybos.	9	Priimtinas
12.	Sprogmuo, pavojingoji medžiaga.	9	Priimtinas
13.	Nustatytas nelegalus ar paliktasis	7	Priimtinas

	jonizuojančiosios spinduliuotės šaltinis ar radionuklidais užterštas objektas.		
14.	Ypač pavojinga žmonių užkrečiamoji liga.	7	Priimtinas

### 3. PERSPĖJIMO IR INFORMAVIMO APIE GRESIANTĮ AR SUSIDARIUSĮ ĮVYKĮ ORGANIZAVIMAS

Įstaigos darbuotojų perspėjimą apie pavojų ir informaciją apie situaciją organizuoja įstaigos **Direktorius**. Įstaigoje numatyta darbuotojų susirinkimo vieta pastate – aktų, sporto salės, mokytojų kambarys kurios skirtos pranešimams paskelbti. Ekstremalios situacijos atveju įstaigos direktorius, vadovaudamasis ekstremalių situacijų valdymo planu ir atsižvelgdamas į avarijos pobūdį, mastą bei galimą poveikį žmonių gyvybei ir sveikatai, nedelsiant perspėja darbuotojus. Perspėjimas vykdomas pagal ekstremaliųjų situacijų valdymo plano 8 priedą (perspėjimo apie įvykį schema) panaudojant vietinę perspėjimo sistemos pagalbą, garsinius signalus, veikiančias ryšių priemones, pasiuntinius. Augant grėsmei ar plečiantis nelaimės mastams, įstaigos direktorius nurodo darbuotojams informuoti tėvus, kreipiasi į Vilniaus miesto savivaldybės administracijos direktorių dėl savivaldybės perspėjimo sistemos panaudojimo. Apie vykdomą darbuotojų perspėjimą ir jo priežastį pranešama Administracijos direktoriui.

Darbuotojo, atsakingo už perspėjimą ir informavimą veiksmai gresiant ar susidarius ekstremaliai situacijai:

- Įvertina susidariusią ekstremalią situaciją, jos pavojingumo laipsnį darbuotojams, turtui ir aplinkai;
- Perspėja ir informuoja darbuotojus apie susidariusią ekstremalią situaciją ir būtinus veiksmus;
- Praneša Bendrajam pagalbos centrui apie susidariusią ekstremalią situaciją;
- Susidarius aplinkybėms, organizuoja darbuotojų evakavimą, pirminius gelbėjimo darbus ir jiems vadovauja Vilniaus J. I. Kraševskio gimnazijoje, įstaigos vadovo įsakymu, atsakingu už darbuotojų perspėjimo ir informavimo organizavimą įstaigoje yra paskirtas direktoriaus pavaduotojas ūkio reikalams Galina Gaidej (tel. Nr. 85 267 15 27; +370 616 01 859); direktorės pavaduotojas ugdymui Marek Petrusevič (Tel. 8 5 267 09 47; +370 610 00 988)

Numatomos perspėjimo ir informavimo priemonės:

- Darbuotojai, esantys įstaigoje, įvykus nelaimei turi informuoti dviejų trumpu ir vienu ilgu skambučiu signalu, telefono aparatais (laidiniais ir mobiliais), žodiniu perspėjimu bei kai kuriais atvejais - elektroniniu paštu.
  - Direktorius informuojamas telefonu (Tel. Nr. +370 687 76 804 ) arba žodiniu pranešimu;
  - Direktoriaus pavaduotojas ūkio reikalams informuojamas telefonu (Tel. Nr. 85 267 15 27; +370 616 01 859) arba žodiniu pranešimu;
  - Direktorės pavaduotojas neformaliajam ugdymui Marek Petrusevič (Tel. 8 5 267 09 47; +370 610 00 988)

Įstaigoje yra 72 kompiuteriai, turintys interneto prieigą.

Elektroninio pašto adresas – [rastine@krasevskio.vilnius.lm.lt](mailto:rastine@krasevskio.vilnius.lm.lt)

### 3. KEITIMOSI INFORMACIJA APIE ĮVYKĮ TVARKA

Keitimosi informacija apie įvykį vykdoma pagal patvirtintą Lietuvos Respublikos vidaus reikalų ministro 2007 m. kovo 30 d. įsakymu Nr. IV-114 (Lietuvos Respublikos vidaus reikalų ministro 2010 m. liepos 30d. įsakymo Nr. 1V-517 redakcija) tvarkos aprašą (toliau- aprašas). Įstaigos vadovas arba



įstaigos vadovo įsakymu paskirtas asmuo, atsakingu už informacijos priėmimą ir teikimą Bendrajam pagalbos centrui teikia

informaciją šiais atvejais: kai prognozuojama, kad bus pasiekti ar viršyti Vyriausybės patvirtinti ekstremaliųjų įvykių kriterijai; kai gresia ekstremalioji situacija; kai pasiekti ar viršyti Vyriausybės patvirtinti ekstremaliųjų įvykių kriterijai, kai susidarė ekstremalioji situacija.

Vilniaus J. I. Kraševskio gimnazijos direktorė – **Gelena Juchnevič**, Tel. Nr. (85) 267 15 27 arba Vilniaus J. I. Kraševskio gimnazijos direktorė pavaduotoja ūkio reikalams **Galina Gaidej** (Tel. Nr. 85 267 15 27; +370 616 01 859), direktorės pavaduotojas ugdymui **Marek Petrusėvič** (Tel. Nr. 8 5 267 09 47; +370 610 00 988) gautą informaciją apie įvykusį, ar gresiantį įvykį vietiniu telefonu, o jam nefunkcionuojant mobiliuoju telefonu, perduoda Vilniaus apskrities priešgaisrinei gelbėjimo valdybai Tel. Nr. (8 5) 271 75 34, Bendrajam pagalbos centrui Tel. Nr. 112, taip pat informuojamas ir Vilniaus miesto savivaldybės administracijos civilinės saugos skyrius Tel. Nr. (8 5) 261 9945.

Priešgaisrinės apsaugos ir gelbėjimo departamento prie Vidaus reikalų ministerijos Civilinės saugos valdybos Situacijų koordinavimo skyrius informaciją priima ir teikia visą parą Tel. Nr.: 85 271 7511, 85 212 0635, faks. 85 271 7513, el. p. [pagd@vpgt.lt](mailto:pagd@vpgt.lt).

Informacija apie prognozuojamą arba susidariusią ekstremalią situaciją ar ekstremalių įvykių Vilniaus apskrities priešgaisrinės gelbėjimo valdybai bus perduodama el. p. [vilnius.pgv@vpgt.lt](mailto:vilnius.pgv@vpgt.lt). Fomų pavyzdžiai pateikiami ekstremalių situacijų valdymo plano 10 priede (ES-1, ES-2, ES-3 pranešimų formos pavyzdžiai).

Prieš tai minėtas formas pildo ir pateikia įstaigos direktorius arba, jei tuo metu jis negali atlikti šios funkcijos - įstaigos vadovo įsakymu paskirtas asmuo, atsakingas už informacijos priėmimą ir teikimą.

Įstaigos vadovaujančių ir atsakingų darbuotojų kontaktiniai duomenys yra pateikiami ekstremalių situacijų valdymo plano 11 priede - „Įstaigos vadovų ir atsakingų darbuotojų sąrašas su kontaktiniais duomenimis“.

#### **4.1 PRANEŠIMO APIE EKSTREMALIĄ SITUACIJĄ TURINYS**

Teikiant pranešimą, atsižvelgiant į ekstremalaus įvykio ar ekstremalios situacijos pobūdį, nurodoma:

- Kas, kada ir kur įvyko (susidarė situacija), kas yra pateiktos informacijos šaltinis;
- Trumpas situacijos (įvykio) apibūdinimas;
- Ekstremaliosios situacijos (įvykio) pavadinimas, apibūdinimas, kriterijų dydis ir reikšmė;
- Tarnybos, esančios ekstremaliosios situacijos (įvykio) vietoje.
- Nukentėjusių, hospitalizuotų ir žuvusių žmonių skaičius (žuvusiųjų vardai, pavardės, gimimo metai);
- Ekspertai, esantys įvykio vietoje;
- Veiksniai, kurie gali pabloginti padėtį, galimi reagavimo veiksmai;
- Veiksmai ir priemonės, vykdytos darbuotojams ir mokiniams apsaugoti.

### **5. ĮSTAIGOS DARBUOTOJŲ IR MOKINIŲ APSAUGA, GRESIANT AR SUSIDARIUS ĮVYKIUI**

#### **5.1. DARBUOTOJŲ IR MOKINIŲ EVAKAVIMO ORGANIZAVIMAS.**

Pagrindinė evakuacijos užduotis – nukreipti žmones į saugias įstaigos teritorijos vietas arba žmonių susirinkimo punktus. Už įstaigos darbuotojų ir mokinių evakavimą atsakingas įstaigos Direktorius ir direktoriaus pavaduotojai. Taip pat jie teikia papildomas arba sukonkretintas užduotis įstaigos darbuotojų ir mokinių evakuacijos klausimais.

Visi darbuotojai turi būti supažindinti su evakuacijos planais. Jie privalo žinoti evakavimo maršrutus, vykdant evakuaciją ekstremaliais atvejais privalo mokėti naudotis įstaigos Ekstremaliųjų situacijų valdymo plane numatytais materialinių išteklių priemonėmis – gesintuvais.

Tolesnę žmonių evakavimo tvarką, susirinkimo ir priėmimo punktus bei tarpinius mokinių evakavimo punktus nustato įstaigos atsakingas darbuotojas. Informaciją apie gyventojų surinkimo punktus, ir (ar) tarpinius gyventojų surinkimo punktus atsakingas darbuotojas gauna per visuomenės informavimo priemones kartu su sekančia informacija: tikslus evakuacijos laikas ir principas. Žmonių surinkimo būdas, transporto atvykimo laikas ir vieta, jei gyventojai evakuojami iš gyvenamųjų vietų, gyventojų surinkimo punktų adresai, duomenys apie situaciją, numatoma evakuacijos trukmė.

## **5.2. ĮSTAIGOS VADOVO SPRENDIMAS DĖL DARBUOTOJŲ IR MOKINIŲ EVAKAVIMO IR TVARKOS NUSTATYMO**

1. Susidarius ekstremaliai situacijai įstaigoje, įstaigos direktorius priima sprendimą evakuoti darbuotojus ir mokinius.
2. Skelbiamas pavojaus signalas: įjungiamas dviejų trumpu ir vienu ilgu skambučiu signal.
3. Įstaigos vadovas arba darbuotojai, pirmieji pastebėję ekstremalią situaciją, apie susidariusią padėtį praneša specialiosioms tarnyboms tel. **112**. Iškviečiant specialiąsias tarnybas, nurodomas įstaigos adresas, kokia susidarė situacija ir kas pranešė.
4. Signalą duoda darbuotojas atsakingas už viešą tvarką, ar kitas įstaigos darbuotojas, vadovų ar kitu atsakingų darbuotojų nurodymu.
5. Nuskambėjus pavojaus signalui, nutraukiami visi užsiėmimai ir tuo laiku nedirbantys su mokiniais darbuotojai, iki atvyks specialiosios tarnybos, imasi aktyvių veiksmų likviduojant pavojaus židinį arba jį izoliuojant.
6. Evakuacija vykdoma pagal pridėtą evakuacijos schemą (6 PRIEDAS). Atsižvelgiant į susidariusią situaciją, pradedama iš patalpų, esančių arčiausiai pavojaus židinio.
7. Darbuotojai, dirbantys su svarbiais dokumentais, juos pasiima ir be panikos išeina iš patalpų. Išeidami iš patalpų išjungia elektrą ir elektros prietaisus, vandenį, uždaro langus. Patalpos paliekamos nerakintos.
8. Darbuotojai ir administracijos darbuotojai ramiai praneša mokiniams apie evakuaciją, patys pasiima ir liepia mokiniams pasiimti dokumentus, savo asmeninius daiktus (žiemą esant galimybei – aprangą).
9. Atsakingas darbuotojas įsitikina, ar visi mokiniai išėjo iš jų buvimo patalpos ir tvarkingai, be panikos juda į įstaigos numatytą susirinkimo vietą lauke (pagal numatytą tvarką evakuacija galima tada, jeigu ekstremalios situacijos metu išėjimai yra laisvi, juose nėra kliūčių, keliančių pavojų žmonėms).

Susirinkimo vietai lauke yra numatoma aikštelė šalia įstaigos pastato (7 PRIEDAS). Judėjimas vyksta sekančia evakavimosi kelių schemeje (6 PRIEDAS) numatyta tvarka:

- Ketvirtame aukšte esantys žmonės evakuojasi – 13, 14 išėjimais. Išėjimas turi būti pasirenkamas priklausomai nuo buvimo vietos (renkamės arčiausiai esantį išėjimą, jei jis perpildytas, arba jame yra pavojaus židinys naudojamės sekančiu išėjimu).
- Trečiame aukšte esantys žmonės evakuojasi – 11, 12 išėjimais. Išėjimas turi būti pasirenkamas priklausomai nuo buvimo vietos (renkamės arčiausiai esantį išėjimą, jei jis perpildytas, arba jame yra pavojaus židinys naudojamės sekančiu išėjimu).
- Antrame aukšte esantys žmonės evakuojasi - 7, 8, 9,10 išėjimais. Išėjimas turi būti pasirenkamas priklausomai nuo buvimo vietos (renkamės arčiausiai esantį išėjimą, jei jis perpildytas, arba jame yra pavojaus židinys naudojamės sekančiu išėjimu).

- Pirmame aukšte esantys žmonės evakuojasi – 1, 2, 3, 4, 5, 6 išėjimais. Išėjimas turi būti pasirenkamas priklausomai nuo buvimo vietos (renkamės arčiausiai esantį išėjimą, jei jis perpildytas, naudojamės sekančiu išėjimu).
10. Raktai nuo atsarginių išėjimų yra pas įstaigos budintį, bei tas patalpas prižiūrinčius darbuotojus.
  11. Po evakuacijos, jeigu tai nekelia pavojaus, patalpas patikrina ir įsitikina, ar nėra likusių žmonių:
  12. Pirmą, antra, trečia, ketvirta aukštą prižiūri – darbuotojai atsakingai už viešąją tvarką.
  13. Apie tai, kad patalpos patikrintos ir jose nėra/yra žmonių, tikrinę patalpas darbuotojai praneša įstaigos vadovams.
  14. Darbuotojai, išvedę mokinius į saugią vietą, patikrina buvusių patalpose ir išėjusių mokinių skaičių. Nustatę, kad ne visi buvę įstaigoje vaikai susirinko į nurodytą vietą, praneša įstaigos vadovui.
  15. Įstaigos vadovas, gavę darbuotojų pranešimus, kad ne visi vaikai susirinko į nurodytą vietą, organizuoja jų paiešką, informuoja specialiąsias tarnybas.
  16. Į įstaigos patalpas galima grįžti tik gavus įstaigos vadovo, ar specialiųjų tarnybų leidimą. Į patalpas turi sugrįžti visi mokiniai.

### **5.3. ĮSTAIGOS DARBUOTOJŲ IR MOKINIAI EVAKAVIMO KRYPTYS IŠ PASTATO IR (ARBA) TERITORIJOS**

Žmonių evakuacija iš pastato numatoma dviem etapais:

- Judėjimas iš kambarių, kabinetų, bei kitų patalpų į koridorius ir koridoriais į laiptinę;
- Judėjimas laiptine iki išėjimo į lauką.

Įstaigos darbuotojų ir mokinių evakuacija iš pastato numatoma pagal evakuacijos planus (5 PRIEDAS). Judėjimas teritorijoje vyksta vadovaujantis (7 PRIEDE) pateikta schema. Visi įstaigos darbuotojai, organizuojant kasmetinį instruktavimą pagal Gaisrinės saugos instrukcijas, supažindinami su darbuotojų ir mokinių evakavimo tvarka, bei evakavimo planais.

Atsakingi darbuotojai privalo užtikrinti efektyvią evakuaciją iš pastato, patikrinti ar visi žmonės evakuoti iš įstaigos pastato ir turi būti pasiruošę imtis avarijų likvidavimo veiksmų. Taip pat, esant būtinybei, privalo suteikti pirmąją medicininę pagalbą asmenims, kuriems jos prireikia arba iškviešti greitosios pagalbos specialistus.

Atsakingas darbuotojas organizuoja žmonių evakuaciją iš objekto į nurodytą vietą, kur bus saugu arba laukiama atvystančio transporto, paruošto vežti žmones į saugias vietas.

### **5.4. ĮSTAIGOS DARBUOTOJŲ IR MOKINIŲ APSAUGOS NUO JŲ GYVYBEI AR SVEIKATAI PAVOJINGŲ VEIKSNIŲ ORGANIZAVIMO TVARKA. ASMENINĖS APSAUGOS PRIEMONĖS**

Ekstremaliųjų įvykių padariniams šalinti – gaisrams gesinti, žmonėms ir materialinėms vertybėms gelbėti ir evakuoti, būtina užtikrinti įstaigos ryšį su priešgaisrinės apsaugos ir gelbėjimo pajėgomis.

Darbuotojų, mokinių ir turto apsaugos užtikrinimui bei kitų darbų atklikimui, kurie užtikrintų įstaigos funkcionalumą, yra parengti įstaigos direktoriaus įsakymai (10 PRIEDAS).

Asmeninių apsaugos priemonių (toliaus-AAP) paskirtis - darbuotojų apsauga nuo radioaktyviųjų dulkių, pavojingų dujinių ar garų pavidalo cheminių ir biologinių medžiagų neigiamo poveikio.

Pagal paskirtį AAP skirstomos į asmenines kvėpavimo organų apsaugos priemones (toliaus-AKOAP) ir asmenines odos apsaugos priemones (AOAP), o pagal apsaugos pobūdį - į filtruojamąsias ir izoliuojamąsias. AAP yra ir specialios, pramoniniu būdu gaminamos, ir paprasčiausios arba parankinės.

Pramoniniu būdu gaminamos AKOAP - filtruojamosios ir izoliuojamosios dujokaukės, respiratoriai, izoliuojamieji kvėpavimo aparatai, dulkekaukės, vaikiškos apsauginės kameros.

Tačiau ekstremaliųjų situacijų atveju neturint tokių priemonių galima pasidaryti ir savadarbes asmeninės kvėpavimo organų apsaugos priemonės. Tai vatos ir marlės raiščiai, bet jie apsaugo kvėpavimo organus tik nuo pavojingų dulkių, bet neapsaugo nuo kenksmingų dujų ir garų.

Izoliuojamosios dujokaukės ir izoliuojamieji kvėpavimo aparatai apsaugo kvėpavimo organus esant nepakankamai deguonies koncentracijai oro (mažesnei nei 18%) ir neribotam kenksmingų medžiagų kiekiui. Filtruojamosios dujokaukės apsaugo kvėpavimo organus, kai deguonies kiekis ore yra ne mažesnis negu 18% ir kai yra ribotas kenksmingų medžiagų kiekis (iki 100 DLK reikšmių).

Priešdujiniai respiratoriai apsaugo kvėpavimo organus esant pakankamai deguonies koncentracijai ore ir kai kenksmingų medžiagų kiekis ore yra ne didesnis kaip 15 DLK reikšmių.

Respiratoriaus saugumas tikrinamas taip: delnu sandariai uždengiami kvėpavimo vožtuvai ir lengvai iškvepiama. Jei oras neina iš respiratoriaus puskaukės, o tik ji šiek tiek išsipučia, tai respiratorius uždėtas sandariai. Asmeninės odos apsaugos priemonės - įvairūs izoliuojantys kostiumai, kombinezonai apsaugo odą nuo tiesioginio radioaktyviųjų, pavojingų cheminių ir biologinių medžiagų neigiamo poveikio. Dalinai odą apsaugo ir drabužiai, o ypač iš drėgmei nelaidaus audinio. Raištis daromas taip: 1 m ilgio ir 0,5 m pločio marlės ar kito turimo audinio viduryje, 30 x 20 cm plote, paklojamas 2 cm storio vatos sluoksnis. Marlės kraštai per visą ilgį iš abiejų pusių užlenkiami ant vatos, o marlės galai (apie 30-35 cm) įkerpami per vidurį, kad iš kiekvieno galo pasidarytų po du raiščius. Apatiniai raiščio galai surišami ant viršugalvio, viršutiniai - ant pakaušio. Jei neturite vatos ir marlės, tinka ir keliais sluoksniais sulankstytas rankšluostis, skarelė ar medžiagos skiautė. Tokios SAAP užtikrintų kokybiškai efektyvesnę darbuotojų ir mokinių evakuaciją per pavojingo dulketumo taršos zoną.

## **5.5. KOLEKTYVINĖS APSAUGOS STATINIAI IR JŲ PANAUDOJIMO GALIMYBĖS**

Kolektyvinės apsaugos statiniai – tai statiniai arba patalpos, kurias ekstremaliųjų situacijų ar karo metu galima pritaikyti gyventojams apsaugoti nuo atsiradusių gyvybei ar sveikatai pavojingų veiksnių. Juose gali prisiglausti gyventojai, kurie neturi galimybių patys evakuotis arba iš kitų teritorijų evakuoti gyventojai. Kolektyvinėms apsaugos priemonėms priskiriamos įvairių tipų slėptuvės, darbuotojų apsaugai pritaikytos patalpos, rūšiai, kitos požeminės erdvės (garažai ir kt.). Vienam gyventojui skiriama 1,5 kv. m patalpos ploto. Darbuotojai ir mokiniai, gavę pranešimą apie iškilusią grėsmę ir apie būtinumą pasitraukti į saugias vietas, neturintys saugios vietos ar galimybės evakuotis nurodyta kryptimi, turi eiti į artimiausius kolektyvinės apsaugos statinius. Sugaištas laikas, iki artimiausio kolektyvinės apsaugos statinio einant pėsčiomis, mieste neturėtų viršyti 5–7 minučių.

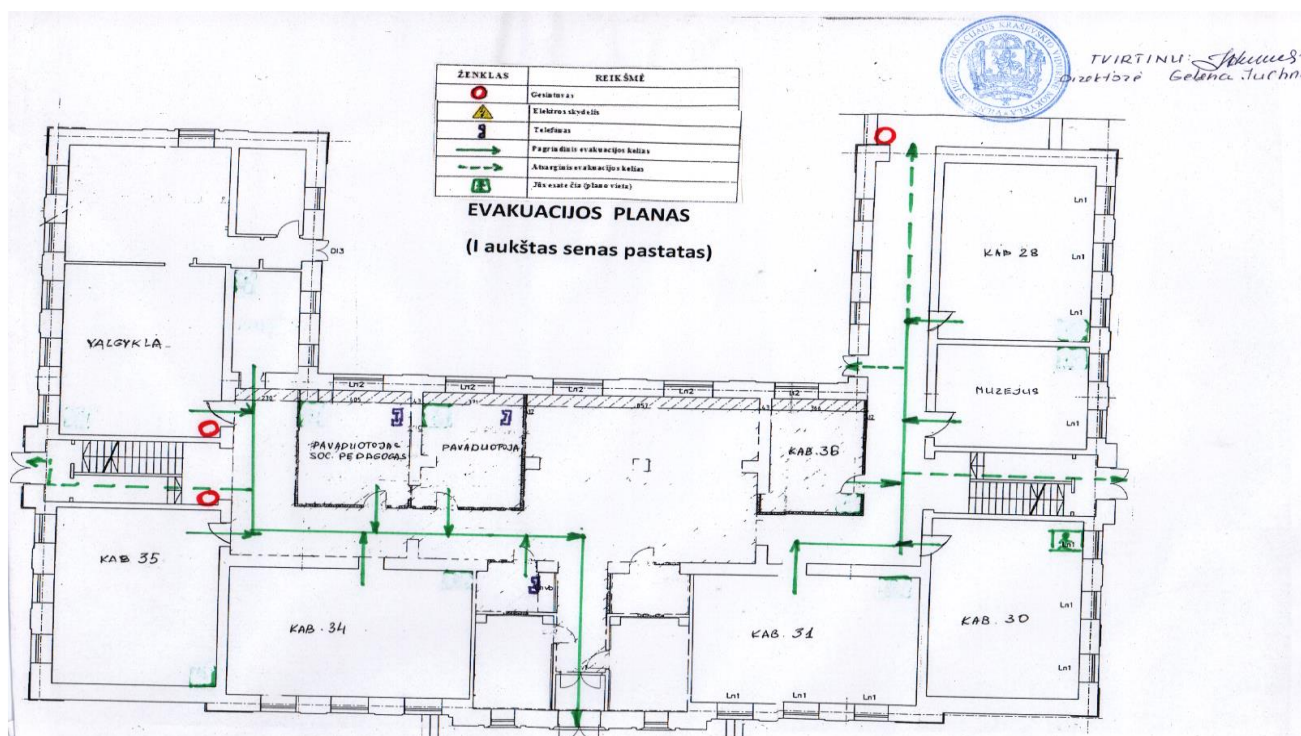
Gyventojų apsaugą kolektyvinėmis apsaugos priemonėmis reglamentuoja Civilinės saugos įstatymo pakeitimo įstatymo 24 straipsnis (Žin., 2009, Nr. 159 – 7207) ir Lietuvos Respublikos Vyriausybės 2010 m. gegužės 12 d. nutarimas Nr. 529 „Dėl kolektyvinės apsaugos statinių poreikio nustatymo tvarkos aprašo patvirtinimo“ (Žin., 2010, Nr. 56-2756).

Esant reikalui, ekstremaliųjų situacijų atvejais, darbuotojams ir mokiniams yra perduodama informacija apie apsisaugojimo galimybę naudojant pastate esančias numatomas kolektyvinės apsaugos patalpas (laikinos apsaugos patalpas). Tuo atveju, darbuotojai atsakingi už viešąją tvarką, darbuotojas atsakingas už civilinę saugą (jeigu tuo metu nevykdo kitų pareigų) visiems pastate esantiems darbuotojams ir mokiniams nurodo kryptis, kuriomis bus pasiekiami kolektyvinės apsaugos patalpos, supažindina su bendra tvarka. Darbuotojas atsakingas už civilinę saugą ir viešąją tvarką įstaigoje yra nurodomas įstaigos direktoriaus įsakymu. Darbuotojai turi gerai išmanyti įstaigos pastato struktūrą, ir žinoti bendra judėjimo tvarką iki kolektyvinės apsaugos statinių.

**Įstaigos kolektyvinės apsaugos vietos:**

Objekto pavadinimas	Adresas	Patalpos paskirtis	Patalpos plotas (kv. m)	Patalpoje telpančių žmonių skaičius
Vilniaus J. I. Kraševskio gimnazija	Rugiagėlių g. 15, Vilnius	Sporto salė, Aktų salė	530 200	350 130

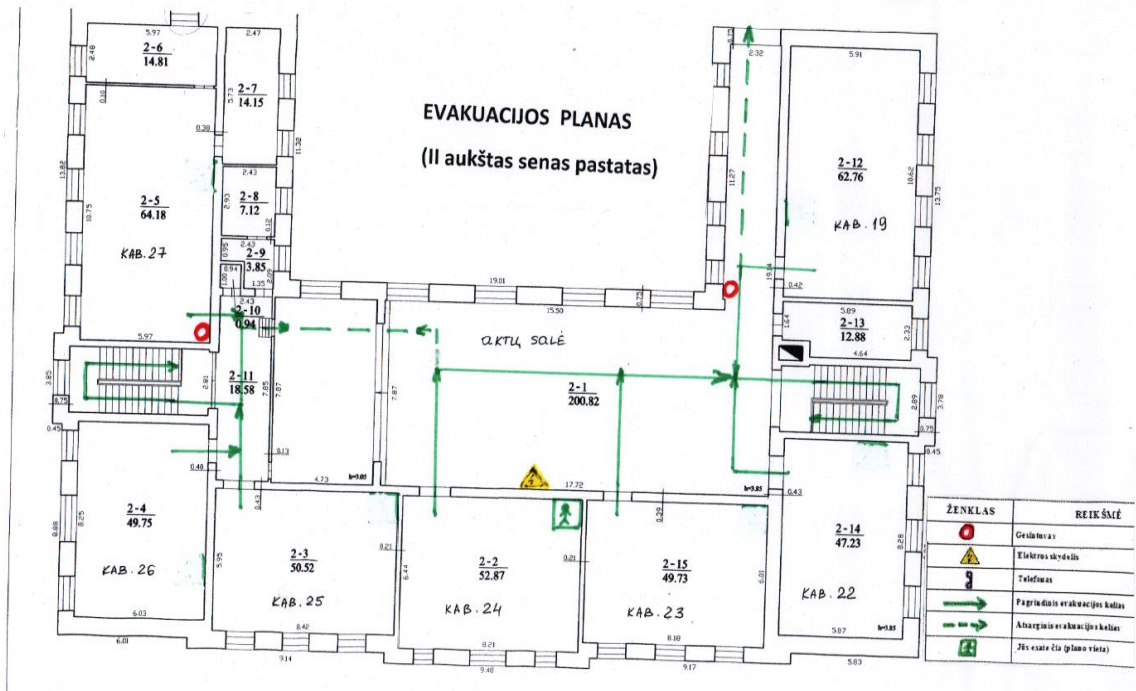
**Judėjimo kryptys iki apsaugos vietų įstaigos pastate.**





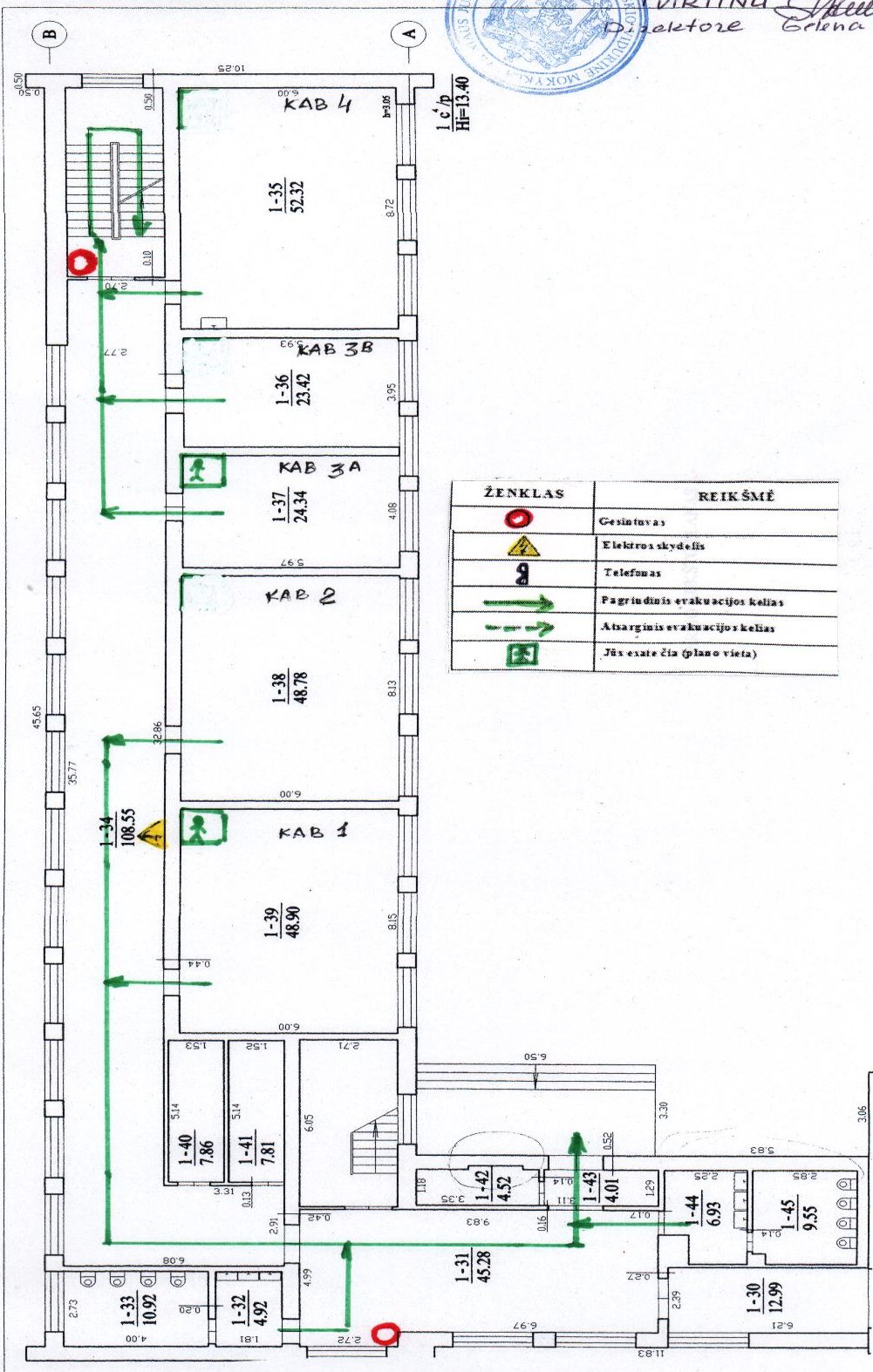
TVIRTINĀ: *S. Šmīdē*  
Direktore: *Galena Juchnevič*

### EVAKUACIJOS PLANAS (II aukštas senas pastatas)





TVIRTINU *Šleivė*  
 Direktore Elena Jušienė

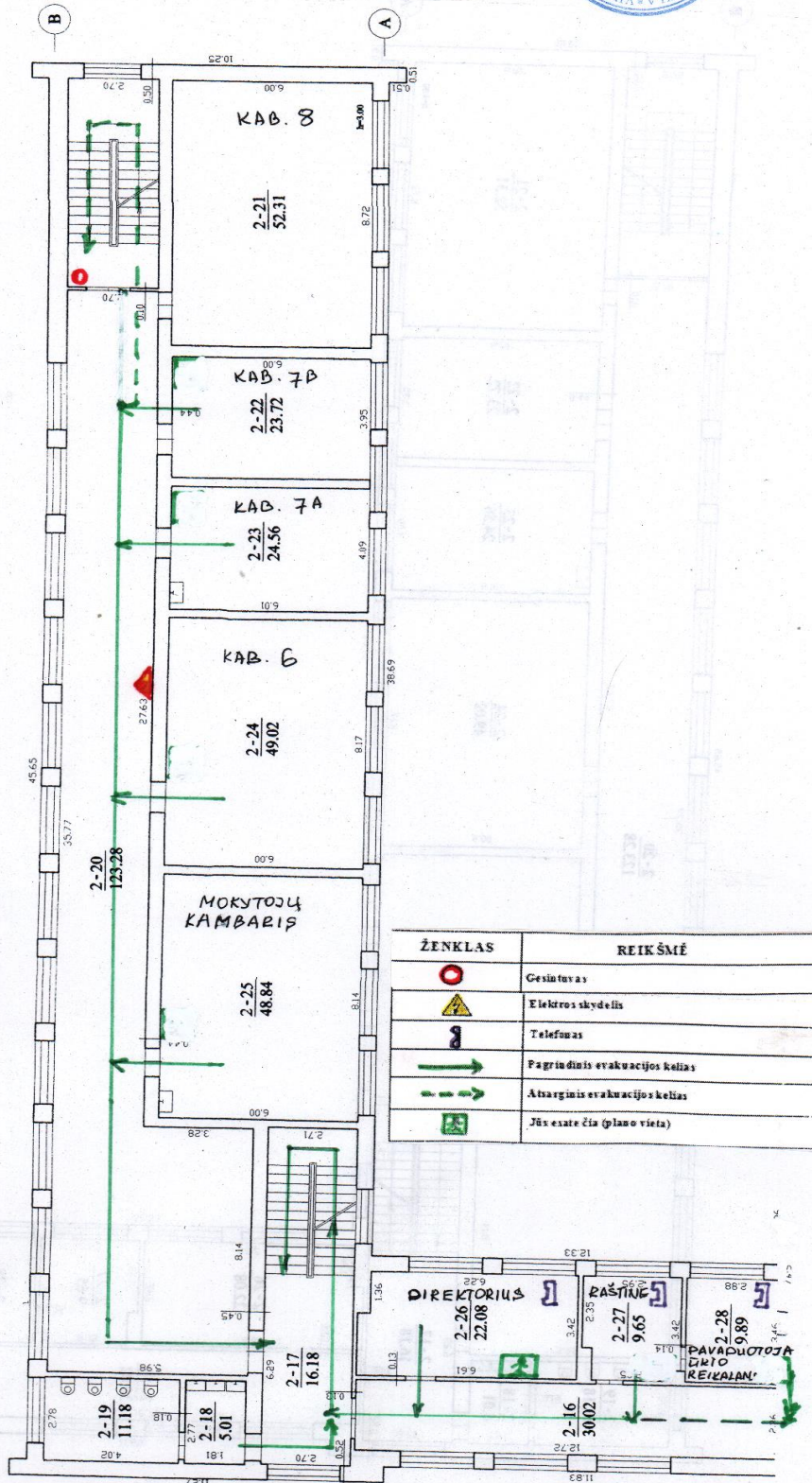


ŽENKLAS	REIŠMĖ
	Gesintuvas
	Elektros skydefis
	Telefonas
	Pagrindinis evakuacijos kelias
	Atsarginis evakuacijos kelias
	Jūs esate čia (plan o vieta)

**EVAKUACIJOS PLANAS**  
**(I aukštas naujas pastatas)**



TVIRTINU *Schemos* –  
 Direktori *Gelena Suchnevič*



ŽENKLAS	REIKŠMĖ
	Gesintuvas
	Elektrinis skydelis
	Telefonas
	Pagrindinis evakuacijos kelias
	Alternatyvus evakuacijos kelias
	Jūs esate čia (plano vieta)

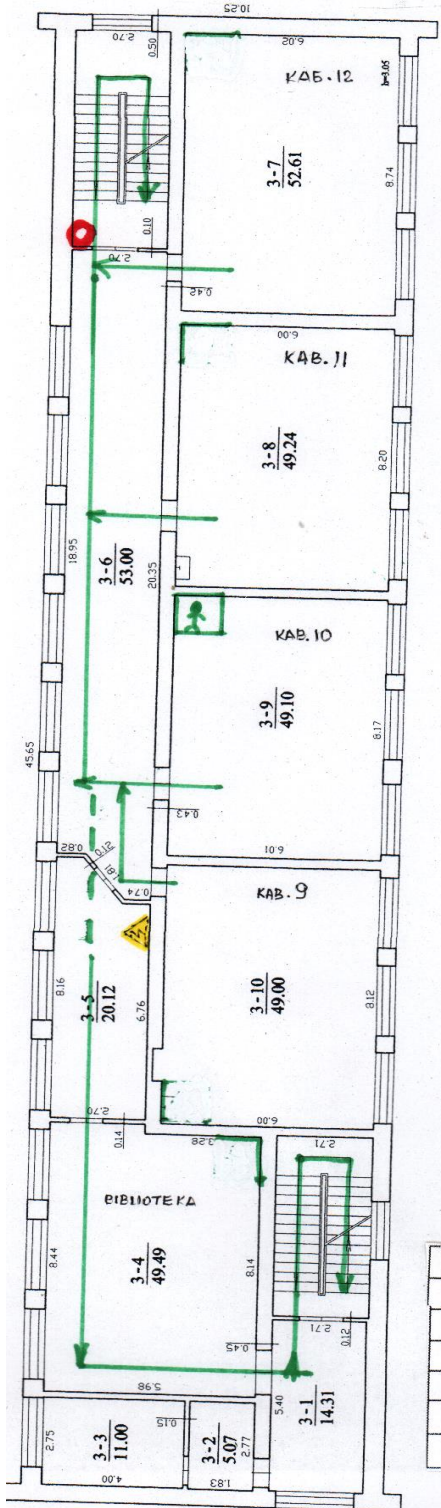
**EVAKUACIJOS PLANAS**  
 (II aukštas naujas pastatas)



**EVAKUACIJOS PLANAS**  
**(III aukštas naujas pastatas)**



TURTININKAS: *Skueris*  
 Direktoriai: *Galena Juchnevičienė*



ŽENKLAS	REIKŠMĖ
	Gesintuvas
	Elektrinis skydelis
	Telefonas
	Pagrindinis evakuacijos kelias
	Alternatyvus evakuacijos kelias
	Jūs esate čia (plano vieta)



## **5.6. PIRMOSIOS MEDICININĖS PAGALBOS TEIKIMO DARBUOTOJAMS IR MOKINIAMS, NUKENTĖJUSIEMS ĮVYKIŲ METU, ORGANIZAVIMAS**

Siekiant efektyviai suteikti pirmąją pagalbą nukentėjusiems darbuotojams arba mokiniams įstaiga turi numatyti darbuotoją, atsakingą už pirmosios pagalbos suteikimą. Jis yra patvirtintas įstaigos direktoriaus įsakymus. Šio darbuotojo pagrindinės funkcijos:

- užtikrinti neatidėliotiną pirmosios medicinos pagalbos suteikimą darbuotojams ir mokiniams, patyrusiems traumas kasdieninio įstaigos darbo metu, taip ir ekstremaliųjų situacijų atvejais;
- organizuoti savadarbių asmeninių apsaugos priemonių (SAAP) gamybą.

Prareikęs darbuotojas atsakingas už pirmosios pagalbos teikimą gali pasitelkti kitų darbuotojų pagalbą. Visi įstaigos darbuotojai periodiškai išklauso privalomuosius pirmosios pagalbos mokymus. Pirmoji pagalba įstaigoje gali būti suteikta kolektyvinės apsaugos vietoje, ir (arba) kitoje patalpoje priklausomai nuo susidariusių aplinkybių.

## **6. GRESIANČIŲ AR ĮVYKUSIŲ ĮVYKIŲ LIKVIDAVIMO IR JŲ PADARINIŲ ŠALINIMO, GELBĖJIMO DARBŲ ORGANIZAVIMAS IR KOORDINAVIMAS**

Įstaigos darbuotojai informuojami tiesiogiai, telefonu ar kompiuterinėmis priemonėmis. Siekiant supaprastinti ir paspartinti pranešimo apie susidariusias ekstremalias situacijas perdavimą, Priešgaisrinės apsaugos ir gelbėjimo departamento prie VRM direktoriaus 2010 m. birželio 28 d. įsakymu Nr. 1–191 patvirtintus civilinės saugos signalus. Visų įstaigos darbuotojų pareiga – gerai juos žinoti ir mokėti veikti išgirdus atitinkamą signalą.

### **6.1. NUMATYTŲ GALIMŲ PAVOJŲ, KURIŲ RIZIKOS LYGIS PO ATLIKTOS GALIMŲ PAVOJŲ IR EKSTREMALIŲJŲ SITUACIJŲ RIZIKOS ANALIZĖS NUSTATYTAS KAIP DIDELIS ARBA LABAI DIDELIS, LIKVIDAVIMO IR JŲ PADARINIŲ ŠALINIMO ORGANIZAVIMAS IR KOORDINAVIMAS**

Atsitikus ekstremaliajam įvykiui, veiksmų koordinavimą ir pagrindinius atliekamus veiksmus nurodo įstaigos vadovas. Jis savo ruožtu gali pasitelkti įstaigos darbuotoją atsakingą už civilinę saugą.

#### **Veiksmai kilus labai didelio rizikos lygio pavojams**

##### **Gaisras. Rizikos lygis - 30.**

Kilus gaisrui arba užfiksavus galimą gaisro pavojų, faktą nustatęs darbuotojas, susiradęs saugią vietą, turi kuo skubiau imtis sekančių veiksmų:

- 1) Informuoti įstaigos direktorių apie kilusį pavojų, jei gaisro židinys nėra išsiplėtęs;
- 2) Jei matoma atvira liepsna pranešti Bendrajam pagalbos centrui apie kilusį gaisrą ir tada informuoti įstaigos direktorių.
- 3) Jei yra galimybė nustatyti kokio masto pavojus susidarė: kur yra įvykio vieta (nurodomas korpusas, aukštas, patalpa), koks yra pavojaus mastas (atvira liepsna, rūkstantys dūmai, jaučiasi degėsių kvapas).
- 4) Jei yra saugu pradėti gaisro gesinimo darbus pirminėmis gaisro gesinimo priemonėmis.

*Įstaigos direktoriaus veiksmai gavus informaciją apie kilusį pavojų:*

- 1) Jei gaisro mastas yra didelis kuo skubiau informuoti Bendrąjį pagalbos centrą apie kilusį pavojų, suteikiant informaciją apie pastate esančių žmonių skaičių.
- 2) Kartu su darbuotoju atsakingu už viešąją tvarką organizuoti darbuotojų ir vaikų apsaugą. Tam tikslui gali būti pasitelkiama žmonių evakuacija.
- 3) Jei yra galimybė organizuoti gaisro gesinimo darbus savo turimomis pirminėmis gaisro gesinimo priemonėmis.
- 4) Palaikyti informacijos apie situacijos kaitą perdavimą Bendrajam pagalbos centrui.
- 5) Jei gaisro židinys nėra išplitęs, arba nekelia pavojaus darbuotojams, organizuoti materialiujų vertybių apsaugą.
- 6) Organizuoja tėvų informavimą apie kilusį pavojų.

*Darbuotojo atsakingo už viešąją tvarką veiksmai gaisro atveju:*

- 1) Iš įstaigos direktoriaus gavęs informaciją apie evakuacijos pradžią informuoja darbuotojus.
- 2) Kol yra vykdoma evakuacija prižiūri evakuacijos eigą, prireikus paskirsto žmonių srautus.
- 3) Kada darbuotojai ir vaikai evakuojasi iš įstaigos pastato ir susirenka numatytoje susirinkimo vietoje lauke, darbuotojas atsakingas už viešąją tvarką organizuoja darbuotojų ir vaikų registraciją, taip nustatydamas žmonių skaičių kurie evakavosi, kurie galimai liko pastate.

*Darbuotojo atsakingo už priešgaisrinę saugą veiksmai gaisro metu:*

- 1) Kilus gaisrui organizuoja gaisro židinio izoliavimą, sumažina darbuotojų ir vaikų patekimą prie pavojaus vietos.
- 2) Po evakuacijos uždaro duris, taip sumažindamas gaisro plitimą.
- 3) Prireikus išjungia elektros energijos tiekimą pastate.
- 4) Jei yra vykdomas gaisro lokalizavimas pirminėmis gaisro gesinimo priemonėmis, vadovauja darbams.
- 5) Organizuoja pirminių gaisro gesinimo priemonių sutelkimą.

*Darbuotojo atsakingo už pirmąją pagalbą veiksmai:*

- 1) Būti įstaigoje.
- 2) Prireikus suteikia pirmąją medicininę pagalbą.
- 3) Atvykus medikams suteikia informaciją apie nukentėjusius.

*Darbuotojų veiksmai kilus gaisrui:*

- 1) Vykdo įstaigos direktoriaus nurodymus.
- 2) Rūpinasi vaikais, tiek evakuacijos metu, tiek po jos.

**Kitas gamtinis, techninis, ekologinis ar socialinis įvykis. Rizikos lygis – 27**

Kilus gamtinio techninio, ekologinio ar socialinio pobūdžio įvykiui yra apibrėžiami sekantys veiksmai: Uragano pavojus kada numatomas vėjo greitis 30 – 35 m/s.

*Įstaigos direktoriaus veiksmai gavus informaciją apie kilusį pavojų:*

- 1) Apie pavojų informuoja įstaigos darbuotojus.

- 2) Organizuoja pastato apsaugą (turi būti uždaromi visi langai, durys, kad būtų sumažintas skersvėjo galimybė).
- 3) Organizuoja teritorijos apsaugą (sunešami visi lengvesni daiktai į pastato vidų, kitas lauke likęs įstaigos inventorių turi būti pritvirtintas).
- 4) Duoda nurodymus darbuotojams.

*Darbuotojo atsakingo už civilinę saugą veiksmai:*

- Pavojaus metu organizuoja darbuotojų ir vaikų apsaugą (prižiūri, kad visi žmonės laikytųsi kuo toliau nuo langų, arba tose pastato vietoje kurios iš visų pusių yra apribotos atraminėmis pastato sienomis)

*Darbuotojų veiksmai kilus uraganui:*

- Vykdo įstaigos direktoriaus nurodymus.

#### **Geriamo vandens užteršimas.**

*Įstaigos direktoriaus veiksmai gavus informaciją apie kilusį pavojų:*

- 1) Organizuoja vandens tiekimo nutraukimą įstaigoje (užsukamos centrinės sklendės).
- 2) Organizuoja tėvų informavimą.
- 3) Palaiko ryšį su atsakingomis institucijomis, dėl situacijos kaitos.
- 4) Prireikus pagalbos informuoja Bendrąjį pagalbos centrą apie nukentėjusius.

*Darbuotojo atsakingo už pirmąją pagalbą veiksmai:*

- 1) Būti įstaigoje.
- 2) Prireikus suteikia pirmąją medicininę pagalbą.
- 3) Atvykus medikams suteikia informaciją apie nukentėjusius.

#### **Maisto produktų užteršimas.**

*Įstaigos direktoriaus veiksmai gavus informaciją apie kilusį pavojų:*

- 1) Organizuoja maisto produktų izoliavimą įstaigoje.
- 2) Palaiko ryšį su atsakingomis institucijomis dėl situacijos kaitos.
- 3) Prireikus pagalbos informuoja Bendrąjį pagalbos centrą apie nukentėjusius.

*Darbuotojo atsakingo už pirmąją pagalbą veiksmai:*

- 1) Prireikus suteikia pirmąją medicininę pagalbą.
- 2) Atvykus medikams suteikia informaciją apie nukentėjusius.

#### **Teroro aktas. Rizikos lygis – 27**

Įstaigos pastate pastebėjus įtartinus žmones, išgirdus sproгимus, šūvius, ar gavus tiesioginius ar netiesioginius grąsinimus imamasi sekančių veiksmų:

*Įstaigos direktoriaus veiksmai gavus informaciją apie kilusį pavojų:*

- 1) Palaiko ryšį su specialiosiomis tarnybomis.
- 2) Nutraukia įstaigos darbą.
- 3) Jei yra galimybė organizuoja įstaigos darbuotojų ir vaikų evakuaciją.
- 4) Prireikus organizuoja darbuotojų ir vaikų apsaugą (užsibarikadavimą patalpose).

5) Informuoja tėvus.

*Darbuotojo atsakingo už viešąją tvarką veiksmai:*

- 1) Iš įstaigos direktoriaus gavęs informaciją apie evakuacijos pradžią informuoja darbuotojus.
- 2) Kol yra vykdoma evakuacija prižiūri evakuacijos eigą, prireikus paskirsto žmonių srautus.
- 3) Jei evakuacija negalima, laidiniais ar mobiliaisiais telefonais perduoda informaciją darbuotojams apie barikadavimosi pradžią.

*Darbuotojų veiksmai kilus teroro pavojui:*

- 1) Jei yra galimybė kartu su vaikų grupėmis traukiasi iš pastato.
- 2) Jei pastate judėjimas yra komplikotas, tokiu atveju kuo skubiau užsibarikaduoja atskiroje patalpoje. Durys yra užrakinamos ir užremiamos baldais ar kitais sunkiais daiktais.

### **Veiksmai kilus didelio rizikos lygio pavojams**

#### **Ypač pavojinga žmonių užkrečiamoji liga. Rizikos lygis – 24**

Užfiksavus užkrečiamosios ligos atvejį savivaldybėje kurioje yra įstaiga atliekami sekantys veiksmai:  
*Įstaigos direktoriaus veiksmai pavojaus metu:*

- 1) Organizuoja griežtesnes sanitarines sąlygas įstaigoje (dažniau plaunamos rankos, stebimi vaikai ir darbuotojai).
- 2) Užtikrina dažną patalpų vėdinimą ir valymą drėgnu būdu.
- 3) Riboja su ugdymo veikla nesusijusius renginius įstaigoje.
- 4) Informuoja tėvus apie galimą pavojų, nurodo jiems pastebėjus ligos požymius neleisti vaikų į įstaigą, o apie pastebėtus simptomus kuo skubiau informuoti medikus.
- 5) Gavus rekomendaciją iš įstaigos steigėjo, laikinai nutraukia įstaigos darbą.

*Darbuotojo atsakingo už pirmąją pagalbą veiksmai:*

- 1) Prižiūri įstaigoje esančius darbuotojus ir vaikus, stebi ar nepasirodė ligos simptomai.
- 2) Atsiradus ligos požymiams kuo skubiau izoluoja ligonį nuo kitų ir informuoja medikus.

#### **Sieros dioksido, azoto dioksido ar ozono koncentracija aplinkos ore lygi pavojaus slenksčiui arba jį viršija. Rizikos lygis – 24**

*Įstaigos direktoriaus veiksmai pavojaus metu:*

- 1) Organizuoja įstaigos patalpų užsandarinimą (uždaromi langai, durys, izoliuojamos ventiliacijos angos).
- 2) Nutraukia užsiėmimus lauke.
- 3) Jei koncentracija didėja, atsižvelgiant į rekomendacijas, nutraukia įstaigos darbą.
- 4) Informuoja tėvus.

*Darbuotojo atsakingo už pirmąją pagalbą veiksmai:*

- 1) Prireikus suteikia pirmąją medicininę pagalbą.
- 2) Atvykus medikams suteikia informaciją apie nukentėjusius.

#### **Anglies monoksido ar kietųjų dalelių KD koncentracija (KD – vidutinė paros koncentracija) aplinkos ore lygi ribinei vertei arba ją viršija. Rizikos lygis – 24**

*Įstaigos direktoriaus veiksmai pavojaus metu:*

- 1) Organizuoja įstaigos patalpų užsandarinimą (uždaromi langai, durys, izoliuojamos ventiliacijos angos).
- 2) Nutraukia užsiėmimus lauke.
- 3) Jei koncentracija didėja, atsižvelgiant į rekomendacijas, nutraukia įstaigos darbą.
- 4) Informuoja tėvus.

*Darbuotojo atsakingo už pirmąją pagalbą veiksmai:*

- 1) Prireikus suteikia pirmąją medicininę pagalbą.
- 2) Atvykus medikams suteikia informaciją apie nukentėjusius.

## **Pavojingosios medžiagos patekimas į aplinką. Rizikos lygis – 21**

Gavus informaciją per visuomenės informavimo priemones apie paskelbtą pavojų imamasi sekančių veiksmų:

*Įstaigos direktoriaus veiksmai gavus informaciją apie kilusį pavojų:*

- 1) Palaiko ryšį su specialiosiomis tarnybomis.
- 2) Prireikus nutraukia įstaigos darbą.
- 3) Pagal rekomendacijas organizuoja įstaigos patalpų užsandarinimą (uždaromi langai, durys, izoliuojamos ventiliacijos angos).
- 4) Organizuoja įstaigos darbuotojų ir vaikų evakuaciją.
- 5) Informuoja tėvus.

*Darbuotojo atsakingo už viešąją tvarką veiksmai:*

- 1) Iš įstaigos direktoriaus gavęs informaciją apie evakuacijos pradžią informuoja darbuotojus.
- 2) Kol yra vykdoma evakuacija prižiūri evakuacijos eiga, prireikus paskirsto žmonių srautus.
- 3) Kada darbuotojai ir vaikai evakuojasi iš įstaigos pastato ir susirenka numatytoje susirinkimo vietoje lauke, darbuotojas atsakingas už viešąją tvarką organizuoja darbuotojų ir vaikų registraciją, taip nustatydamas žmonių skaičių kurie evakavosi, kurie galimai liko pastate.
- 4) Jei žmonės yra kolektyviškai gabenami iš teritorijos, dalyvauja atliekant evakuaciją.

*Darbuotojo atsakingo už civilinę saugą veiksmai:*

- 1) Prižiūri pastato sandarinimo darbus.
- 2) Prireikus pasirūpina kvėpavimo apsaugos priemonėmis (rankšluosčiai sušlapinti vandeniui).

## **6.2. ĮSTAIGOS VADOVO AR JO ĮGALIOTO ASMENS VEIKSMAI ORGANIZUOJANT IR KOORDINUOJANT GELBĖJIMO DARBUS ĮVYKIŲ METU IR JO PRIIMTŲ SPRENDIMŲ ĮGYVENDINIMAS**

Įstaigos direktorius atsako už civilinės saugos parengtį vadovaujamame objekte.

Įvykus incidentui įstaigos teritorijoje ar susidarius kitam pavojui, kada yra keliama grėsmė darbuotojams, mokiniams ir aplinkiniams, įstaigos vadovas:

- nedelsiant praneša apie incidentą BPC Tel. **112**;
- informuoja apie incidentą savivaldybės administraciją; Tel. Nr. 85 211 2000;
- nuolat analizuoja situaciją ir koordinuoja įstaigos darbuotojų veiksmus;
- į incidento vietą atvykus PGT padalinio pajėgoms vykdo gelbėjimo darbų vadovo nurodymus.
- išklauso informaciją ir vykdo direktoriaus rekomendacijas;
- evakuojasi iš pavojingos zonos pagal įstaigos direktoriaus, arba darbuotojo atsakingo

už evakuaciją pateikiamus nurodymus. Atsitikus ekstremaliajam įvykiui, veiksmų koordinavimą ir pagrindinius atliekamus veiksmus nurodo įstaigos vadovas. Jis savo ruožtu gali pasitelkti įstaigos darbuotoją atsakingą už civilinę saugą, dėl sprendimų priėmimo.

### **6.3. MATERIALINIŲ IŠTEKLIŲ TELKIMO GELBĖJIMO, PAIEŠKOS IR NEATIDĖLIOTINIEMS DARBAMS ATLIKTI, ĮVYKIAMS LIKVIDUOTI IR JŲ PADARINIAMS ŠALINTI PROCEDŪROS**

Sprendimą dėl civilinės saugos pajėgų, materialinių resursų panaudojimo priima įstaigos direktorius **Gelena Juchnevič**, Tel. Nr. (85) 267 15 27, el. paštas: [rastine@krasevskio.vilnius.lm.lt](mailto:rastine@krasevskio.vilnius.lm.lt). Ji atsako už subjekte esančių civilinės saugos pajėgų valdymą ir naudojimą, pateikia joms uždavinius, nustato užduočių vykdymo tvarką, informuoja miesto ESK vadovą (Vilniaus miesto administracijos direktorių) apie iškilusį pavojų, jo pobūdį, mastą, keliamą grėsmę.

Iki Vilniaus J. I. Kraševskio gimnazijos direktoriaus atvykimo į įvykio vietą, už įstaigos esančių civilinės saugos pajėgų valdymą ir naudojimą, užduočių pateikimą ir jų vykdymo tvarką atsako direktorė pavaduotojas ūkio reikalams **Galina Gaidej**, Tel. Nr. (85) 267 15 27 ir direktorės pavaduotojas nugdymui **Marek Petrusevič**, Tel. Nr. 8 5 267 09 47; +370 610 00 988

#### **Ekstremalios situacijos atveju įstaigos vadovas:**

- Priima ryšį su Vilniaus operatyvinių tarnybų vadovais, valstybės priežiūros institucijomis;
- Organizuoja įstaigos materialinių išteklių tikslinį panaudojimą;
- Organizuoja būtinus gelbėjimo ir paieškos darbus;
- Vadovauja darbui ekstremalios situacijos atveju;
- Priima sprendimą, dėl gelbėjimo darbų užbaigimo.

*Įvykus avarijai komunalinėse ar energetinėse sistemose, padariniai šalinami kviečiant specialiąsias tarnybas:*

1. Bendrasis pagalbos centras – Tel. Nr. 112
2. Lietuvos hidrometeorologijos tarnyba prie Aplinkos ministerijos – Tel. Nr. (85) 275 1194, el.p.: [lhmt@meteo.lt](mailto:lhmt@meteo.lt)
3. Vilniaus pirminės sveikatos priežiūros centras – Tel. Nr. (85) 264 9676
4. AB “Energijos skirstymo operatorius” (ESO) – Bendrasis Tel. Nr. 1802, 1804
5. UAB “Vilniaus vandenys” – Tel. Nr. (85) 266 4371, el.p.: [info@vv.lt](mailto:info@vv.lt)
6. UAB “Grinda” Miesto avarinė dispečerinė tarnyba – Tel. Nr. 1355, (85) 2152112, 865099267, el.p.: [dispecerine@grinda.lt](mailto:dispecerine@grinda.lt)
7. Vilniaus miesto VPK policija – Budėtojų Tel. Nr. (85) 271 6007
8. UAB “Vilniaus energija” – Bendrasis Tel. Nr. 1899
9. UAB „Mano būstas LT“, Tel. (85) 239 4900, el. paštas: [info@manobustas.lt](mailto:info@manobustas.lt)

### **6.4. KITI VEIKSMAI, KURIAIS SIEKIAMA PALAIKYTI ĮSTAIGOS VEIKLĄ PO ĮVYKUSIO ĮVYKIO.**

#### **Avarijos pasekmių likvidavimo darbai.**

Baigus avarijos likvidavimo darbus, objektas uždaromas, nutraukiant jo veiklą. Atsižvelgiant į poveikio mastą, vykdomi avarijos pasekmių likvidavimo darbai.



### **Sanitarinio švarinimo organizavimas.**

Avarijos likvidavimo metu žmonių, kurie vykdė gelbėjimo darbus, sanitarinis švarinimas (taršos šalinimas nuo kūno) atliekamas įstaigos pastate (jeigu patalpoje yra skalbykla arba dušai) prausimosi kriauklėse. Užteršti drabužiai pakeičiami švariais.

Sanitarinis švarinimas atliekamas asmeniškai ir savarankiškai kiekvieno asmens, dalyvavusio gelbėjimo darbuose, o avarijos metu nukentėjusių žmonių sanitarinį švarinimą atlieka specialiųjų tarnybų darbuotojai, panaudojant įstaigos pateiktas higienos priemones.

### **Aplinkos atstatymo priemonės.**

Priklausomai nuo įvykusios avarijos pobūdžio, reikalingos aplinkos atstatymo priemonės, kurių tinkamumą ir tikslingumą apsprendžia objekto vadovas, esant reikalui, konsultuodamasis su atitinkamos srities specialistais.

### **Veiklos atnaujinimas.**

Pasibaigus avarinei situacijai įstaigos veiklos atnaujinimui būtina:

- Pakeisti pažeistus įrenginius, vamzdynus, pastatų konstrukcijas;
- Atstatyti pažeistus elektros, ryšių komunalinius tinklus;
- Gauti valstybinės priežiūros institucijų leidimą atnaujinti įstaigos veiklą;
- Informuoti valstybines priežiūros institucijas apie įstaigos veiklos atnaujinimą.

## **7. SAVIVALDYBĖS EKSTREMALIŲJŲ SITUACIJŲ VALDYMO PLANE NURODYTŲ UŽDUOČIŲ VYKDYMO ORGANIZAVIMAS**

Vilniaus miesto savivaldybės administracija užduočių Vilniaus J. I. Kraševskio gimnazijai nenumatė. Vadovaujantis 2010 m. gegužės 4 d. Lietuvos Respublikos Vyriausybės nutarimu Nr. 512 „Dėl privalomų darbų atlikimo ekstremaliųjų situacijų atvejais ir kompensavimo už jų atlikimą tvarkos aprašo patvirtinimo“ (Žin., 2009, Nr. 54-2652), susidarius ekstremaliai situacijai, ir kai yra išnaudotos visos civilinės saugos sistemos pajėgų panaudojimo galimybės atlikti darbams, bus pasiteikiama ūkio subjektų ir kitų įstaigų, tame tarpe ir objekto pajėgos ir materialiniai ištekliai.

PRIEDAS NR.: 1

**GALIMŲ PAVOJŲ, EKSTREMALIŲJŲ  
ĮVYKIŲ IR EKSTREMALIŲJŲ  
SITUACIJŲ,  
GALINČIŲ ĮTAKOTI ĮSTAIGĄ, RIZIKOS  
ANALIZĖ**

**I. BENDROSIOS NUOSTATOS**

Ekstremalieji įvykiai (toliau galimas sutrumpinimas – EI) ir ekstremaliosios situacijos (toliau galimas sutrumpinimas – ES) galintys kelti pavojų **Vilniaus J. I. Kraševskio gimnazijos** darbuotojų, bei mokinių gyvybei ir sveikatai, aplinkai, turtui ir veiklos tęstinumui, prognozuojami ir vertinami remiantis toliau pateikiamais šaltiniais:

1) Priešgaisrinės apsaugos ir gelbėjimo departamento prie Vidaus reikalų ministerijos direktoriaus 2011 m. birželio 2 d. įsakymas Nr. 1-189 „Dėl galimų pavojų ir ekstremaliųjų situacijų rizikos analizės atlikimo rekomendacijų patvirtinimo“, (Žin., 2011, Nr. 70-3360).

2) Lietuvos Respublikos Vyriausybės 2011 m. rugpjūčio 24 d. nutarimas Nr. 988 „Dėl Lietuvos Respublikos Vyriausybės 2006 m. kovo 9 d. nutarimo Nr. 241 „Dėl ekstremaliųjų įvykių kriterijų patvirtinimo“ pakeitim“, (Žin., 2011, Nr. 37-5059).

3) Lietuvos Respublikos Vyriausybės 2013 m. rugpjūčio 21 d. nutarimo Nr. 241 redakcija.

4) Lietuvos Respublikos aplinkos ministro 2011 m. lapkričio 11 d. įsakymas Nr. D1-870 „Dėl Stichinių, katastrofinių meteorologinių ir hidrologinių reiškinių rodiklių patvirtinimo“, (Žin., 2011, Nr. 141-6642).

5) Lietuvos Respublikos aplinkos ministro 2002 m. rugsėjo 9 d. įsakymas Nr. 471 „Dėl aplinkai padarytos žalos atlyginimo dydžių apskaičiavimo metodikos patvirtinimo“, (Žin., 2002, Nr. 93-4026, 2002, Nr. 98-4347, 2005, Nr. 118-4292, 2008, Nr. 17-603).

## **II. GALIMŲ PAVOJŲ NUSTATYMAS**

2.1. Pavojai numatomi remiantis moksliniais, statistiniais, istoriniais duomenimis, specialistų ir ekspertų vertinimais, Lietuvos ir kitų šalių patirtimi, analizuojamos aplinkos apžiūra, įvykių modeliavimu, taip pat Ekstremaliųjų įvykių kriterijais, patvirtintais Lietuvos Respublikos Vyriausybės 2006 m. kovo 9 d. nutarimu Nr. 241 (Žin., 2006, Nr. 29-1004; 2009, Nr. 153-6928), Lietuvos Respublikos Vyriausybės 2011 m. rugpjūčio 24 d. nutarimu Nr. 988 (Žin., 2011, Nr. 375059), Lietuvos Respublikos aplinkos ministro 2011 m. lapkričio 11 d. įsakymu Nr. D1-870 (Žin., 2011, Nr. 141-6642). Galimas pavojus suprantamas kaip galimų įvykių, ekstremaliųjų įvykių, ekstremaliųjų situacijų keliama grėsmė darbuotojų ir mokinių gyvybei ar sveikatai, turtui ir (arba) aplinkai, įstaigos funkcionalumui ir yra nustatomas įstaigos vadovo įsakymu paskirtos darbo grupės.

2.2. Rizikos analizė, vadovaujantis aukščiau paminėtais ekstremaliųjų įvykių vertinimo kriterijais ir rodikliais, atlikta šiais etapais:

### 1. Nustatyti galimi pavojai;

Nustatomi visi galimi gamtiniai ir žmogaus veiklos sukelti (techniniai, ekologiniai ir socialiniai) pavojai, kurie gali kilti įstaigoje:

- \* dėl geografinės padėties;
- \* dėl atliekamų technologinių procesų ar gedimų;
- \* dėl darbuotojo klaidos (žmogiškasis veiksnys);
- \* dėl pastato (-ų) projektavimo, konstrukcijų ar įrenginių (fizinis veiksnys)

### 2. Atliktas rizikos vertinimas;

### 3. Nustatytas rizikos lygis ir jos priimtumas (priimtina ar nepriimtina).

## **NUSTATYTŲ GALIMŲ PAVOJŲ APIBŪDINIMAS**

Nr.	Nustatytas galimas pavojus	Nustatyto galimo pavojaus padarinių (poveikio) zona ir galimas pavojaus išplitimas (nurodyti konkrečias ūkio subjekto, kitos įstaigos teritorijos vietas)	Galimo pavojaus kilimo priežastys
1.	Gaisras.	Gaisras įstaigos pastato patalpoje ir (ar) pastate ir (ar) teritorijoje.	1) Elektros prietaiso gedimas. 2) Trumpas elektros jungimas. 3) Pastato elektros instaliacijos gedimas. 4) Žmogaus klaida. 5) Tyčinė žmogaus veikla. 6) Žaibo išškova. 7) Medžiagų sandėliavimo pažeidimai. 8) Kitos priežastys.
2.	Radiacinė avarija.	Lietuvos ar kitos valstybės lygio avarija, kurios metu užteršiama įstaigos teritorija ir įstaigos pastatas.	1) Galima radiacinė avarija valstybės teritorijoje, kada esant nepalankioms sąlygoms plitimas numatomas link įstaigos teritorijos. 2) Galima radiacinė avarija kitos valstybės teritorijoje, kada esant nepalankioms oro sąlygoms, numatomas plitimas įstaigos teritorijos kryptimi.
3.	Pavojingosios medžiagos patekimas į aplinką.	Galima poveikio zona, galinti daryti įtaką – įstaigos pastatas ir (ar) įstaigos teritorija.	1) Avarija atliekant pastato priežiūros, remonto darbus, kurių metu naudojamos kenksmingos medžiagos. 2) Neatsargi arba tyčinė žmogaus veikla.
4.	Teroro aktas.	Galima pavojaus zona – įstaigos pastato patalpa, įstaigos pastatas, įstaigos teritorija, objektai esantys aplink įstaigos teritoriją.	1) Psichiškai ar emociškai nestabilius žmogaus veiksmai sukeltys grėsmę arba realų pavojų. 2) Grupotės vedinos politinių, socialinių ar religinių paskatų keliama grėsmė. 3) Įkaitų paėmimo atvejis. 4) Kitas atvejis susidaręs dėl nenumatytų vieno žmogaus ar žmonių grupės paskatų ir keliantis grėsmę įstaigoje esantiems žmonėms ir įstaigos turtui.
5.	Kitas gamtinis, techninis, ekologinis ar socialinis įvykis.	Galima pavojus zona, kurioje gali pasireikšti numatytas pavojus – įstaigos pastato patalpa (virtuvė ir valgykla), įstaigos pastatas, įstaigos teritorija, teritorija aplink įstaigą.	1) Stiprus vėjas, viesulas, uraganas. 2) Stiprus šaltis ar speigas. 3) Kitas hidrometeorologinis reiškinys. 4) Geologinis reiškinys, kurios pasekoje gali kilti pavojaus įstaigos pastatui ir jame esantiems žmonėms. 5) Geriamo vandens užteršimas. 6) Maisto produktų užteršimas
6.	Geriamojo vandens tiekimo nutraukimas stacionarinei asmens sveikatos priežiūros įstaigai, ūkio subjektui ar įstaigai, teikiančiai formaliojo mokymo paslaugas.	Avarija įstaigos teritorijoje ir (ar) įstaigos pastate. Geriamo vandens tiekimo sutrikimas dėl avarijos savivaldybėje.	1) Trūkę vandentiekio tiekimo vamzdžiai įstaigos pastate (nusidėvėjimas) 2) Vandentiekio avarija vandens trasoje (gamtos vyksmai, šaltis).

7.	Pagalbos skambučių priėmimo sutrikimas, kai dėl to negalima iškviesti pagalbos tarnybos.	Ryšių sutrikimas savivaldybės teritorijoje, Bendrojo pagalbos centro veiklos sutrikimas.	1) Ryšių sistemos perkrova. 2) Bendrojo pagalbos centro perkrova
8.	Įstaigos pastato, statinio arba jo konstrukcijos visiškas ar dalinis sugriovimas, kai neatidėliotinai reikia suteikti gyvenamąją vietą žmonėms.	Poveikis įstaigos pastatui.	1) Gamtinio pobūdžio veiksniai. 2) Mechaniniai pastato pažeidimai.
9.	Sieros dioksido, azoto dioksido ar ozono koncentracija aplinkos ore lygi pavojaus slenksčiui arba jį viršija.	Paplitimas įstaigos teritorijoje, galimas paplitimas įstaigos patalpose.	1) Netinkamos oro sąlygos (žemas atmosferos slėgis, silpnas vėjas, sausra). 2) Dėl intensyvios pramoninės veiklos, didelių transporto srautų susidariusi didelė nuodingų medžiagų koncentracija.
10.	Anglies monoksido ar kietųjų dalelių KD koncentracija (KD – vidutinė paros koncentracija) aplinkos ore lygi ribinei vertei arba ją viršija.	Paplitimas įstaigos teritorijoje, galimas paplitimas įstaigos patalpose.	1) Netinkamos oro sąlygos (žemas atmosferos slėgis, silpnas vėjas, sausra). 2) Dėl intensyvios pramoninės veiklos, didelių transporto srautų susidariusi didelė nuodingų medžiagų koncentracija.
11.	Nustatytas nelegalus ar paliktasis jonizuojančiosios spinduliuotės šaltinis ar radionuklidais užterštas objektas.	Galimo pavojaus zona - įstaigos pastatas ir (ar) įstaigos teritorija, ir (ar) šalia esantys objektai.	1) Tyčinė/netyčinė žmonių veikla. 2) Pramonės ar kitos veiklos likę pėdsakai.
12.	Grasėjimas įvykdyti teroro aktą.	Pavojaus zona: įstaigos pastato patalpos, įstaigos pastatas, įstaigos teritorija, aplinkiniai objektai.	1) Melagingas pranešimas iš chuliganiškų paskatų. 2) Veiksmas siekiant atkreipti dėmesį dėl politinių, visuomeninių ir religinių paskatų. 3) Tyčinė žmogaus veikla vedina keršto.
	Sprogmuo, pavojingoji medžiaga.	Galima pavojaus zona: įstaigos pastatas, ir (ar) įstaigos teritorija, objektai šalia įstaigos teritorijos.	1) Aptiktas pirmo ar antrojo pasaulinio karo laikų sprogmuo. 2) Daiktas panašus į sprogmenį. 3) Konteineris, talpykla su neaiškios kilmės medžiagomis. 4) Skystis ar kita medžiaga skleidžianti aitrų kvapą, sukelianti dusulį, odos dirginimą, silpnumą ir pan. 5) Kitas objektas galintis sukelti arba ir pažiūros galintis sukelti grėsmę.
	Ypač pavojinga žmonių užkrečiamoji liga.	Galima pavojaus zona – įstaigos pastatas (kada atvejis užfiksuojamas įstaigos patalpose, galimas plitimas įstaigos teritorijoje, pavojaus užfiksavimas aplink įstaigos teritorija arba savivaldybėje	1) Paskelbtas savivaldybės teritorijoje pavojus dėl užkrečiamosios ligos plitimo. 2) Užfiksuotas susirgimas įstaigos lankytojo ir (ar) darbuotojo. 3) Šalia įstaigos esančiuose objektuose užfiksuoti susirgimai pavojinga užkrečiamąja liga.

### III. RIZIKOS VERTINIMAS

Šiame etape analizuojama nustatytų galimų pavojų tikimybė ir galimi padariniai (poveikis). Kiekvieno nustatyto galimo pavojaus tikimybė (T) vertinama balais pagal Rekomendacijose pateiktus galimo pavojaus tikimybės įvertinimo kriterijus.

#### TIKIMYBĖS IR POVEIKIŲ VERTINIMO KRITERIJAI

Galimo pavojaus tikimybės (T) įvertinimo kriterijai:

Galimo pavojaus tikimybės (T) įvertinimas	Galimo pavojaus tikimybės lygis	Vertinimo balai
Gali įvykti dažniau negu kartą per metus	labai didelė tikimybė	5
Gali įvykti kartą per 1–10 metų	didelė tikimybė	4
Gali įvykti kartą per 10–50 metų	vidutinė tikimybė	3
Gali įvykti kartą per 50–100 metų	maža tikimybė	2
Gali įvykti rečiau negu kartą per 100 metų	labai maža tikimybė	1

Kiekvieno nustatyto galimo pavojaus poveikis (P1) vertinamas balais pagal Rekomendacijose pateiktus poveikio gyventojų gyvybei ir sveikatai vertinimus.

Galimų padarinių (poveikio) (P) įvertinimo kriterijai:

Galimų padarinių (poveikio) gyventojų gyvybei ir sveikatai (P1) įvertinimas	Galimų padarinių (poveikio) lygis	Vertinimo balai
Žuvusiųjų, sužeistųjų nėra ir (ar) gyventojų evakuoti nereikia	nereikšmingas	1
Sužaloti 1–5 gyventojai ir (ar) iki 50 gyventojų evakuota	ribotas	2
Žuvo ne daugiau kaip 5 gyventojai ir (ar) sužalota nuo 5 iki 10 gyventojų, ir (ar) nuo 50 iki 100 gyventojų evakuota	didelis	3
Žuvo ne daugiau kaip 20 gyventojų ir (ar) nuo 10 iki 50 gyventojų sunkiai sužalota, ir (ar) nuo 100 iki 200 gyventojų evakuota	labai didelis	4
Žuvo daugiau nei 20 gyventojų ir (ar) sužalota daugiau nei 50 gyventojų, ir (ar) daugiau kaip 200 gyventojų evakuota	katastrofinis	5

Kiekvieno nustatyto galimo pavojaus poveikis (P2) vertinamas balais pagal Rekomendacijose pateiktus poveikio turtui ir aplinkai vertinimus.

Galimų padarinių (poveikio) turtui ir aplinkai (P2) įvertinimas	Galimų padarinių (poveikio) lygis	Vertinimo balai
Ūkio subjektams, kitoms įstaigoms – mažiau nei 5 proc. turto vertės	nereikšmingas	1
Ūkio subjektams, kitoms įstaigoms – nuo 5 iki 10 proc. turto vertės	ribotas	2
Ūkio subjektams, kitoms įstaigoms – nuo 10 iki 30 proc. turto vertės	didelis	3
Ūkio subjektams, kitoms įstaigoms – nuo 30 iki 40 proc. turto vertės	labai didelis	4
Ūkio subjektams, kitoms įstaigoms – daugiau kaip 40 proc. turto vertės	katastrofinis	5

Kiekvieno nustatyto galimo pavojaus poveikis (P3) vertinamas balais pagal Rekomendacijose pateiktus poveikio veiklos tęstinumui vertinimus.

Galimų padarinių (poveikio) veiklos tęstinumui (P3) įvertinimas	Galimų padarinių (poveikio) lygis	Vertinimo balai
Kai veikla sutrikdoma iki 6 valandų	nereikšmingas	1
Kai veikla sutrikdoma nuo 6 iki 24 valandų	ribotas	2
Kai veikla sutrikdoma nuo 1 iki 3 parų	didelis	3
Kai veikla sutrikdoma nuo 3 iki 30 parų	labai didelis	4
Kai veikla sutrikdoma daugiau kaip 30 parų	katastrofinis	5

### **GALIMŲ PAVOJŲ PADARINIAI (POVEIKIS) DARBUOTOJŲ IR MOKINIŲ GYVYBEI IR SVEIKATAI**

Galimų pavojų padariniai (poveikis) gyventojų gyvybei ir sveikatai:

Nustatytas galimas pavojus	Galinių nukentėti darbuotojų ir mokinių skaičius (žuvusiųjų ir (ar) sužeistųjų, ir (ar) evakuotinių)
Gaisras.	1) Gaisro židinys nedidelis (lokalizuojamas savomis priemonėmis, nesukelia didelio pavojaus, dūmingumo) – darbuotojai ir mokiniai neevakuojami, netrikdoma įstaigos veikla. 2) Gaisro židinys neužfiksuotas, nenumatytas jo mastas, nekontroliuojamas - Evakuojami įstaigos mokiniai – 411, Evakuojami įstaigos darbuotojai – 82, stabdoma įstaigos veikla. Pavojaus metu galimi mirties atvejai, Pavojaus metu galimi sužalojimai.
Radiacinė avarija.	1) Esant išankstiniai informacijai – evakuojami įstaigos mokiniai – 411, Evakuojami įstaigos darbuotojai – 82. 2) Esant pavojaus faktui – evakuacija gali būti nevykdoma (darbuotojai ir mokiniai kolektyviškai saugomi įstaigos patalpose), tačiau galimi mirčių ir sužalojimų atvejai.
Pavojingosios medžiagos patekimas į aplinką.	1) Užfiksuojant pavojų įstaigoje evakuojami 411 mokiniai ir 82 darbuotojai. Pavojaus metu galimi sužeidimai (apsinuodijimai).
Teroro aktas.	Teroro akto metu evakuojami mokiniai – 411 ir 82 darbuotojų. Šio pavojaus metu galimi mirčių atvejai ir sužeidimai.
Kitas gamtinis, techninis, ekologinis ar socialinis įvykis.	Atsižvelgiant į susidariusį pavojų priimamas sprendimas dėl mokinių ir darbuotojų evakuavimo. Galima evakuacija kurios metu bus evakuota 411 mokiniai ir 82 darbuotojai. Priklausomai nuo nelaimės pobūdžio gali būti mirusių ir sužalotų žmonių.
Geriamojo vandens tiekimo nutraukimas stacionarinei asmens sveikatos priežiūrai įstaigai, ūkio subjektui ar įstaigai, teikiančiai formaliojo mokymo paslaugas.	1) Įvykus nelaimei įstaigos viduje (pastate) galima įstaigos evakuacija – 411 mokiniai ir 82 darbuotojai. Mirusių ir sužeistų žmonių nenumatoma. 2) Nelaimei įvykus savivaldybės teritorijoje – evakuacija nevykdoma, sužeistų ir mirusių nėra.

Pagalbos skambučių priėmimo sutrikimas, kai dėl to negalima iškviešti pagalbos tarnybos.	Mokinių ir darbuotojų evakuacija nevykdoma, mirusių ir sužalotų nėra.
Įstaigos pastato, statinio arba jo konstrukcijos visiškas ar dalinis sugriovimas, kai neatidėliotinai reikia suteikti gyvenamąją vietą žmonėms.	Įstaigos pastato pažeidimo atveju evakuojami 411 mokiniai ir 82 darbuotojai. Atvejo metu gali būti mirusių, gali būti sužalotų žmonių.
Sieros dioksido, azoto dioksido ar ozono koncentracija aplinkos ore lygi pavojaus slenksčiui arba jį viršija.	1) Koncentracijai nepasiekus pavojaus slenksčio – įstaigos veikla nekoreguojama, nevykdoma evakuacija, nėra mirusių, sužalotų žmonių. 2) Pavojaus lygiui pasiekus kritinį, gali būti nutraukiama įstaigos veikla, evakuojami 411 mokiniai ir 82 darbuotojai. Mirusių žmonių neužfiksuota, sužalotų (apsinuodijusių) gali būti.
Anglies monoksido ar kietųjų dalelių KD koncentracija (KD – vidutinė paros koncentracija) aplinkos ore lygi ribinei vertei arba ją viršija.	1) Koncentracijai nepasiekus pavojaus slenksčio – įstaigos veikla nekoreguojama, nevykdoma evakuacija, nėra mirusių, sužalotų žmonių. 2) Pavojaus lygiui pasiekus kritinį, gali būti nutraukiama įstaigos veikla, evakuojami 411 mokiniai ir 82 darbuotojai. Mirusių žmonių neužfiksuota, sužalotų (apsinuodijusių) gali būti.
Nustatytas nelegalus ar paliktasis jonizuojančiosios spinduliuotės šaltinis ar radionuklidais užterštas objektas.	Evakuojami įstaigos mokiniai – 411 ir 82 darbuotojai. Pavojaus pasekoje galimi sveikatos sutrikimai.
Grasėjimas įvykdyti teroro aktą.	Evakuojami įstaigos mokiniai – 411 ir 82
Sprogmuo, pavojingoji medžiaga.	Evakuojami įstaigos mokiniai – 411 ir 82 darbuotojai. Užfiksavus pavojų grėsmę ar įvykus pavojui galimi mirčių atvejai, sužalojimų atvejai.
Ypač pavojinga žmonių užkrečiamoji liga.	Nutraukiama įstaigos veikla. Evakuojami 411 mokiniai ir 82 darbuotojai. Pavojaus metu galimi mirties atvejai, sužalojimai (sveikatos sutrikdymai dėl užkrečiamos ligos).

Galimų pavojų padariniai (poveikis) turtui.

Nustatytas galimas pavojus	Galimi padariniai (poveikis) turtui	Numatomi nuostoliai
Gaisras.	Poveikis – didelis. Apgadintas ir arba sugadintas įstaigos turtas, didelis poveikis įstaigos pastatui.	nuo 10 iki 30 proc. turto vertės
Radiacinė avarija.	Poveikis – nereikšmingas. Gali būti užterštas įstaigos turtas	mažiau nei 5 proc. turto vertės
Pavojingosios medžiagos patekimas į aplinką.	Poveikis – minimalus Gali būti užterštas įstaigos turtas	mažiau nei 5 proc. turto vertės
Teroro aktas.	Poveikis – didelis. Sugadintas įstaigos turtas, apgadintas įstaigos pastatas, poveikis įstaigos teritorijai.	nuo 10 iki 30 proc. turto vertės



Kitas gamtinis, techninis, ekologinis ar socialinis įvykis.	Poveikis – ribotas. Poveikis įstaigos pastatui, galimas stiprus apgadinimas.	nuo 5 iki 10 proc. turto vertės
Geriamojo vandens tiekimo nutraukimas stacionarinei asmens sveikatos priežiūros įstaigai, ūkio subjektui ar įstaigai, teikiančiai formaliojo mokymo paslaugas.	Poveikis – nereikšmingas. Gali būti apgadinta įstaigos vandentiekio sistema.	mažiau nei 5 proc. turto vertės
Pagalbos skambučių priėmimo sutrikimas, kai dėl to negalima iškviešti pagalbos tarnybos.	Poveikis – nereikšmingas. Poveikio įstaigos turtai nėra.	mažiau nei 5 proc. turto vertės
Įstaigos pastato, statinio arba jo konstrukcijos visiškas ar dalinis sugriovimas, kai neatidėliotinai reikia suteikti gyvenamąją vietą žmonėms.	Poveikis – didelis. Įstaigos turto sugadinimas. Poveikis įstaigos pastatui.	nuo 10 iki 30 proc. turto vertės
Sieros dioksido, azoto dioksido ar ozono koncentracija aplinkos ore lygi pavojaus slenksčiui arba jį viršija.	Poveikis – nereikšmingas. Didesnio turтино nuostolio nenumatoma.	mažiau nei 5 proc. turto vertės
Anglies monoksido ar kietųjų dalelių KD koncentracija (KD – vidutinė paros koncentracija) aplinkos ore lygi ribinei vertei arba ją viršija.	Poveikis – nereikšmingas. Didesnio turтино nuostolio nenumatoma.	mažiau nei 5 proc. turto vertės
Nustatytas nelegalus ar paliktasis jonizuojančiosios spinduliuotės šaltinis ar radionuklidais užterštas objektas.	Poveikis – nereikšmingas. Galimas poveikis užteršiant įstaigos turtą.	mažiau nei 5 proc. turto vertės
Grasinimas įvykdyti teroro aktą.	Poveikis – nereikšmingas. Didesnio turтино nuostolio nenumatoma.	mažiau nei 5 proc. turto vertės
Sprogmuo, pavojingoji medžiaga.	Poveikis – didelis. Sugadintas įstaigos turtas, apgadintas įstaigos pastatas,	nuo 10 iki 30 proc. turto vertės
Ypač pavojinga žmonių užkrečiama liga.	Poveikis – nereikšmingas. Galimas nežymus poveikis įstaigos turtui.	mažiau nei 5 proc. turto vertės

#### Galimų pavojų padariniai (poveikis) aplinkai

Nustatytas galimas pavojus	Galima oro tarša	Galima paviršinio ir (ar) požeminio vandens tarša	Galima grunto tarša	Galimi padariniai (poveikis) gamtinei aplinkai	Numatomi nuostoliai
Gaisras.	Yra	Nėra	Nėra	Gaisro metu išsiskiriančių dalelių plitimas aplinkoje.	mažiau nei 5 proc. turto vertės

Radiacinė avarija	Yra	Gali būti	Yra	Aplinkos užteršimas radiacinėmis medžiagomis	mažiau nei 5 proc. turto vertės
Pavojingosios medžiagos patekimas į aplinką.	Gali būti	Gali būti	Gali būti	Aplinkos užteršimas cheminiais elementais.	mažiau nei 5 proc. turto vertės
Teroro aktas.	Gali būti	Gali būti	Gali būti	Priklausomai nuo panaudotų priemonių teroro akto metu, gali būti padaryta žala orui, gruntui, vandeniui.	mažiau nei 5 proc. turto vertės
Kitas gamtinis, techninis, ekologinis ar socialinis įvykis.	Gali būti	Gali būti	Gali būti	Ekologinės nelaimės metu gali būti	mažiau nei 5 proc. turto vertės
Geriamojo vandens tiekimo nutraukimas stacionarinei asmens sveikatos priežiūros įstaigai, ūkio subjektui ar įstaigai, teikiančiai formaliojo mokymo paslaugas.	Nėra	Nėra	Nėra	Poveikio aplinkai nenumatoma.	mažiau nei 5 proc. turto vertės
Pagalbos skambučių priėmimo sutrikimas, kai dėl to negalima iškviešti pagalbos tarnybos.	Nėra	Nėra	Nėra	Poveikio aplinkai nenumatoma.	mažiau nei 5 proc. turto vertės
Įstaigos pastato, statinio arba jo konstrukcijos visišką ar dalinį sugriovimą, kai neatidėliotinai reikia suteikti gyvenamąją vietą žmonėms.	Nėra	Nėra	Nėra	Poveikio aplinkai nenumatoma.	mažiau nei 5 proc. turto vertės
Sieros dioksido, azoto dioksido ar ozono koncentracija aplinkos ore lygi pavojaus slenksčiui arba jį viršija.	Nėra	Nėra	Nėra	Priklausomai nuo dalelių koncentracijos užteršiamas oras.	mažiau nei 5 proc. turto vertės
Anglies monoksido ar kietųjų dalelių KD koncentracija (KD – vidutinė paros koncentracija) aplinkos ore lygi ribinei vertei arba ją viršija.	Nėra	Nėra	Nėra	Priklausomai nuo dalelių koncentracijos užteršiamas oras.	mažiau nei 5 proc. turto vertės

Nustatytas nelegalus ar paliktasis jonizuojančiosios spinduliuotės šaltinis ar radionuklidais užterštas objektas.	Yra	Nėra	Gali būti	Priklausomai nuo šaltinio dydžio, bei jonizuojančios spinduliuotės intensyvumo galimas aplinkos užteršimas.	mažiau nei 5 proc. turto vertės
Grasvinimas įvykdyti teroro aktą.	Nėra	Nėra	Nėra	Poveikio aplinkai nenumatoma.	mažiau nei 5 proc. turto vertės
Sprogmuo, pavojingoji medžiaga.	Yra	Yra	Yra	Pavojingos medžiagos užfiksavimo atveju galima tiek oro tarša (jei pavojinga medžiaga dujų pavidalu), tiek vandens (jei tai yra skystis), tiek grunto	mažiau nei 5 proc. turto vertės
Ypač pavojinga žmonių užkrečiamoji liga.	Yra	Yra	Yra	Atsižvelgiant į tai kokio pobūdžio yra užkrečiamoji liga, jos plitimas galimas oru, vandeniui ir gruntu.	mažiau nei 5 proc. turto vertė

#### Galimų pavojų padariniai (poveikis) veiklos tęstinumui

Nustatytas galimas pavojus	Galimi padariniai (poveikis) veiklos tęstinumui	Galimų padarinių (poveikio) trukmė (valandomis arba paromis)
Gaisras.	Nutraukiama veikla.	Veikla sutrikdoma nuo 6 iki 24 valandų, kai kuriais atvejais veikla sutrikdoma nuo 3 iki 30 parų.
Radiacinė avarija	Nutraukiama veikla. veikla	sutrikdoma nuo 3 iki 30 parų.
Pavojingosios medžiagos patekimas į aplinką.	Nutraukiama veikla.	Veikla sutrikdoma nuo 6 iki 24 valandų.
Teroro aktas.	Nutraukiama veikla. Veikla	sutrikdoma nuo 1 iki 3 parų,
Kitas gamtinis, techninis, ekologinis ar socialinis įvykis.	Nutraukiama veikla.	Veikla sutrikdoma nuo 6 iki 24 valandų, kai kuriais atvejais veikla sutrikdoma nuo 3 iki 30 parų
Geriamojo vandens tiekimo nutraukimas stacionarinei asmens sveikatos priežiūros	Veikla nenutraukiama	-

įstaigai, ūkio subjektui ar įstaigai, teikiančiai formaliojo mokymo paslaugas.		
Pagalbos skambučių priėmimo sutrikimas, kai dėl to negalima iškviešti pagalbos tarnybos.	Veikla nenutraukiama	-
Įstaigos pastato, statinio arba jo konstrukcijos visiškas ar dalinis sugriovimas, kai neatidėliotinai reikia suteikti gyvenamąją vietą žmonėms.	Nutraukiama veikla veikla	sutrikdoma nuo 3 iki 30 parų.
Sieros dioksido, azoto dioksido ar ozono koncentracija aplinkos ore lygi pavojaus slenksčiui arba jį viršija.	Kai kuriais atvejais gali būti nutraukiama veikla.	Veiklos nutraukimo atveju tai gali užtrukti nuo 1 iki 3 parų, kai kuriais atvejais veikla gali būti sutrikdoma nuo 3 iki 30 parų.
Anglies monoksido ar kietųjų dalelių KD koncentracija (KD – vidutinė paros koncentracija) aplinkos ore lygi ribinei vertei arba ją viršija.	Kai kuriais atvejais gali būti nutraukiama veikla.	Veiklos nutraukimo atveju tai gali užtrukti nuo 1 iki 3 parų, kai kuriais atvejais veikla gali būti sutrikdoma nuo 3 iki 30 parų.
Nustatytas nelegalus ar paliktasis jonizuojančiosios spinduliuotės šaltinis ar radionuklidais užterštas objektas.	Koreguojama įstaigos veikla, kai kuriais atvejais įstaigos veikla gali būti stabdoma.	Veikla sutrikdoma nuo 6 iki 24 valandų, kai kuriais atvejais veikla gali būti sutrikdoma nuo 1 iki 3 parų
Grasinimas įvykdyti teroro aktą.	Nutraukiama veikla.	Veikla sutrikdoma nuo 6 iki 24 valandų.
Sprogmuo, pavojingoji medžiaga.	Nutraukiama veikla.	Veikla sutrikdoma nuo 6 iki 24 valandų, kai kuriais atvejais veikla gali būti sutrikdoma nuo 1 iki 3 parų
Ypač pavojinga žmonių užkrečiamoji liga.	Nutraukiama veikla, veikla vykdoma įstaigoje.	Veikla sutrikdoma nuo 3 iki 30 parų

### GALIMI PAVOJAI PRIORITETO TVARKA.

Eil. Nr.	Galimas pavojus	Rizikos lygis (R)	Rizikos vertinimas
1.	Ypač pavojinga žmonių užkrečiamoji liga.	30	Labai didelis
2.	Kitas gamtinis, techninis, ekologinis ar socialinis įvykis.	27	Labai didelis
3.	Gaisras.	27	Labai didelis
4.	Radiacinė avarija.	24	Didelis
5.	Teroro aktas.	24	Didelis
6.	Anglies monoksido ar kietųjų dalelių KD koncentracija (KD – vidutinė paros koncentracija) aplinkos ore lygi ribinei vertei arba ją viršija.	24	Didelis

7.	Pavojingosios medžiagos patekimas į aplinką.	21	Didelis
8.	Geriamojo vandens tiekimo nutraukimas stacionarinei asmens sveikatos priežiūros įstaigai, ūkio subjektui ar įstaigai, teikiančiai formaliojo mokymo paslaugas.	15	Vidutinis
9.	Sieros dioksido, azoto dioksido ar ozono koncentracija aplinkos ore lygi pavojaus slenksčiui arba jį viršija.	14	Vidutinis
10.	Įstaigos pastato, statinio arba jo konstrukcijos visiškas ar dalinis sugriovimas, kai neatidėliotinai reikia suteikti gyvenamąją vietą žmonėms.	11	Vidutinis
11.	Pagalbos skambučių priėmimo sutrikimas, kai dėl to negalima iškviešti pagalbos tarnybos.	9	Priimtinas
12.	Sprogmuo, pavojingoji medžiaga.	9	Priimtinas
13.	Nustatytas nelegalus ar paliktasis jonizuojančiosios spinduliuotės šaltinis ar radionuklidais užterštas objektas.	7	Priimtinas
14.	Grasinimas įvykdyti teroro aktą	7	Priimtinas



## RIZIKOS LYGIO IR JOS PRIIMTINUMO NUSTATYMAS

Šioje dalyje yra apskaičiuojami sekantys faktoriai:

- galimo pavojaus rizikos gyventojų gyvybei ir sveikatai lygis (R1);
- galimo pavojaus rizikos turtui ir aplinkai lygis (R2);
- galimo pavojaus rizikos veiklos tęstinumui lygis (R3).

### Galimų pavojų rizikos įvertinimas:

Eil. Nr.	Galimas pavojus	Galimo pavojaus tikimybės (T) įvertinimas balais	Galimų padarinių (poveikio) (P) įvertinimas balais			Rizikos lygio (R) nustatymas			Bendras rizikos lygis (R) R=R1+R2+R3
			Galimi padariniai (poveikis) gyventojų gyvybei ir sveikatai (P1)	Galimi padariniai (poveikis) turtui ir aplinkai (P2)	Galimi padariniai (poveikis) veiklos tęstinumas (P3)	Galimo pavojaus rizikos gyventojų gyvybei ir sveikatai lygis (R1) R1=T*P1	Galimo pavojaus rizikos turtui ir aplinkai lygis (R2) R2=T*P2	Galimo pavojaus rizikos veiklos tęstinumui lygis (R3) R3=T*P3	
1	2	3	4	5	6	7	8	9	10
1.	Ypač pavojinga žmonių užkrečiamoji liga.	3	4	3	3	12 Didelė	9 Didelė	9 Didelė	30
2.	Kitas gamtinis, techninis, ekologinis ar socialinis įvykis.	4	4	2	3	16 Labai didelė	8 vidutinė	12 Didelė	27
3.	Gaisras.	3	4	2	3	12 Didelė	6 vidutinė	9 Didelė	27
4.	Radiacinė avarija.	4	2	1	3	8 vidutinė	4 Priimtina	12 Didelė	24
5.	Teroro aktas.	4	2	1	3	8 vidutinė	4 Priimtina	12 Didelė	24

6.	Anglies monoksido ar kietųjų dalelių KD koncentracija (KD – vidutinė paros koncentracija) aplinkos ore lygi ribinei vertei arba ją viršija.	3	4	1	3	12 Didelė	3 Priimtina	9 Didelė	24
7.	Pavojingosios medžiagos patekimas į aplinką.	3	4	1	2	12 Didelė	3 Priimtina	6 Vidurinė	21
8.	Geriamojo vandens tiekimo nutraukimas stacionarinei asmens sveikatos priežiūros įstaigai, ūkio subjektui ar įstaigai, teikiančiai formaliojo mokymo paslaugas.	3	3	1	1	9 Didelė	3 Priimtina	3 Priimtina	15
9.	Sieros dioksido, azoto dioksido ar ozono koncentracija aplinkos ore lygi pavojaus slenksčiui arba jį viršija.	2	4	1	2	8 Didelė	2 Priimtina	4 Priimtina	14
10.	Įstaigos pastato, statinio arba jo konstrukcijos visiškas ar dalinis sugriovimas, kai neatidėliotinai reikia suteikti gyvenamąją vietą	1	4	3	4	4 Didelė	3 Priimtina	4 Didelė	11



	žmonėms.								
11.	Pagalbos skambučių priėmimo sutrikimas, kai dėl to negalima iškviešti pagalbos tarnybos.	3	1	1	1	3 Priimtina	3 Priimtina	3 Priimtina	9
12.	Sprogmuo, pavojingoji medžiaga.	1	4	3	2	4 Didelė	3 Priimtina	2 Priimtina	9
13.	Nustatytas nelegalus ar paliktasis jonizuojančiosios spinduliuotės šaltinis ar radionuklidais užterštas objektas.	1	4	1	2	4 Didelė	1 Priimtina	2 Priimtina	7
14.	Grasėjimas įvykdyti teroro aktą	1	4	1	2	4 Didelė	1 Priimtina	2 Priimtina	7

VILNIAUS J. I. KRAŠEVSKIO GIMNAZIJA  
EKSTREMALIŲJŲ SITUACIJŲ VALDYMO PLANAS  
PRIEDAS NR.: 2

# **VILNIAUS MIESTO SPECIALIŲJŲ IR AVARINIŲ TARNYBŲ KONTAKTAI**

## VILNIAUS MIESTO SPECIALIŲJŲ IR AVARINIŲ TARNYBŲ KONTAKTAI

1. Bendrasis pagalbos centras – Tel. Nr. 112
2. Lietuvos hidrometeorologijos tarnyba prie Aplinkos ministerijos – Tel. Nr. (85) 275 1194, el.p. [lhmt@meteo.lt](mailto:lhmt@meteo.lt)
3. Vilniaus pirminės sveikatos priežiūros centras – Tel. Nr. (85) 264 9676
4. AB “Energijos skirstymo operatorius” (ESO) – Bendrasis Tel. Nr. 1802, 1804
5. UAB "Vilniaus vandenys" – Tel. Nr. (85) 266 4371, el.p. [info@vv.lt](mailto:info@vv.lt)
6. UAB “Grinda” Miesto avarinė dispečerinė tarnyba – Tel. Nr. 1355, (85) 2152112, 8 650 99 267, el.p. [dispecerine@grinda.lt](mailto:dispecerine@grinda.lt)
7. Vilniaus miesto VPK policija – Budėtojų Tel. Nr. (85) 271 6007
8. UAB “Vilniaus energija” – Bendrasis Tel. Nr. 1899
9. UAB „Mano būstas LT“, Tel. (85) 239 4900, el. paštas: [info@manobustas.lt](mailto:info@manobustas.lt)

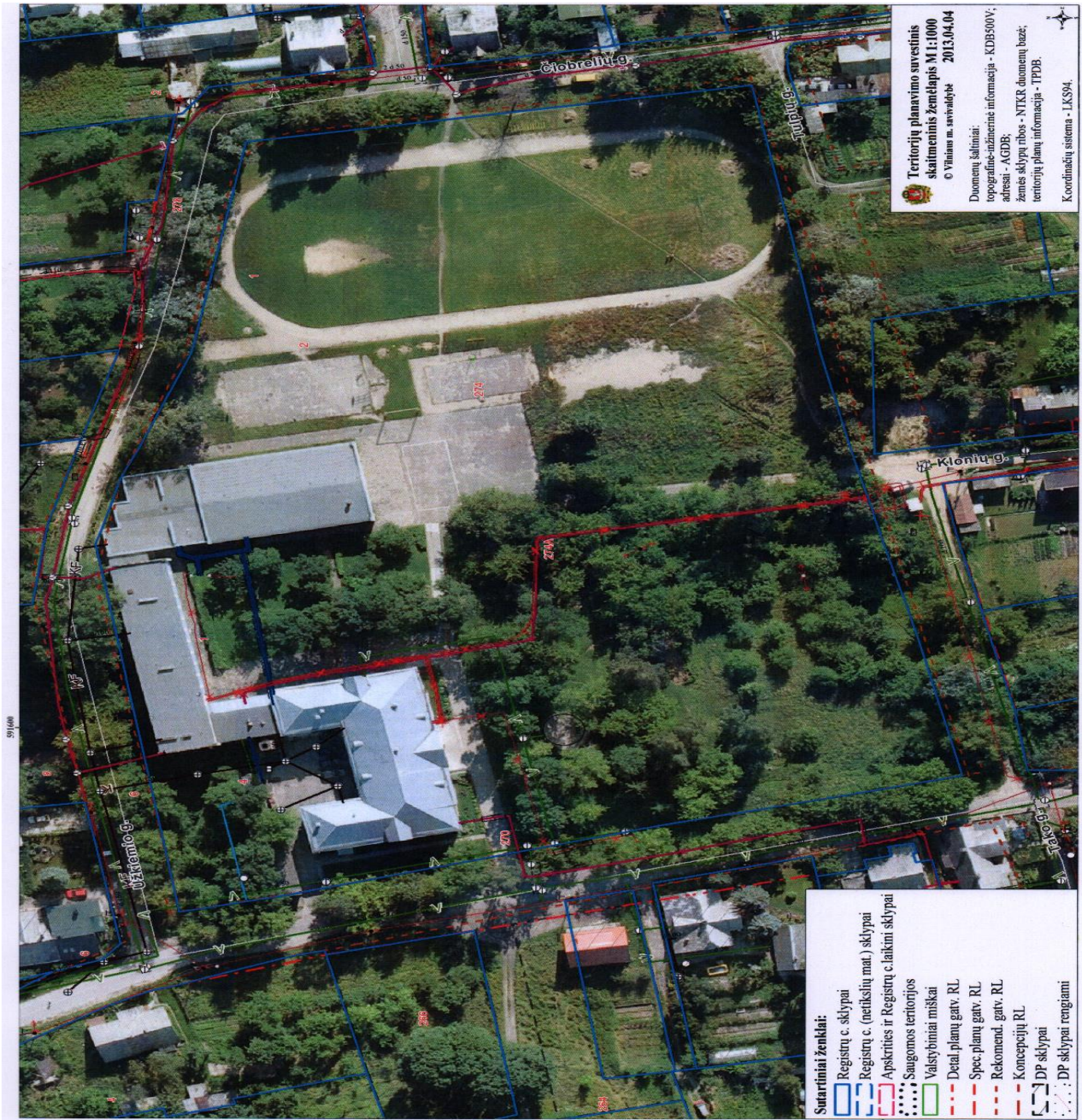
VILNIAUS J. I. KRAŠEVSKIO GIMNAZIJA  
EKSTREMALIŲJŲ SITUACIJŲ VALDYMO PLANAS  
PRIEDAS NR.: 3

## **ĮSTAIGOS MATERIALINIŲ IŠTEKLIŲ ŽINYNAS**

<b>Eil. Nr.</b>	<b>Priemonė</b>	<b>Kiekis</b>	<b>Techniniai duomenys</b>	<b>Valdytojas</b>	<b>Kontaktiniai duomenys</b>
1.	Gesintuvai	10 vnt.	MG-4	Gimnazija	Rugiagėlių g. 15, Vilnius Tel. (85) 267 15 27 el. paštas: <a href="mailto:rastine@krasevskio.vilnius.lm.lt">rastine@krasevskio.vilnius.lm.lt</a>
2.	Pirmosios medicinos pagalbos rinkinys	4 vnt.	PMPR	Gimnazija	Rugiagėlių g. 15, Vilnius Tel. (85) 267 15 27 el. paštas: <a href="mailto:rastine@krasevskio.vilnius.lm.lt">rastine@krasevskio.vilnius.lm.lt</a>
3.	Karutis	1 vnt.		Gimnazijos sandėlyje	Rugiagėlių g. 15, Vilnius Tel. (85) 267 15 27 el. paštas: <a href="mailto:rastine@krasevskio.vilnius.lm.lt">rastine@krasevskio.vilnius.lm.lt</a>

VILNIAUS J. I. KRAŠEVSKIO GIMNAZIJA  
EKSTREMALIŲJŲ SITUACIJŲ VALDYMO PLANAS  
PRIEDAS NR. 4

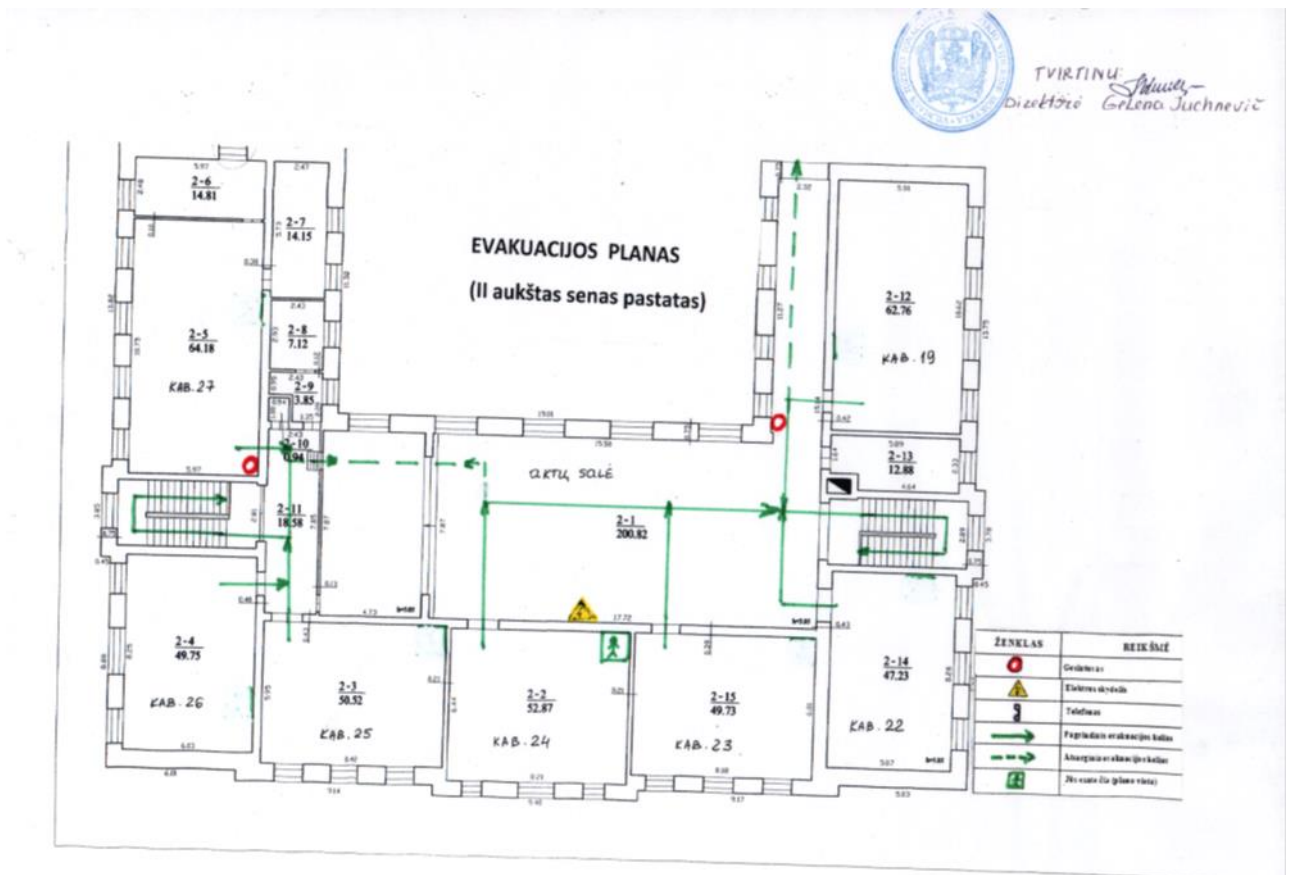
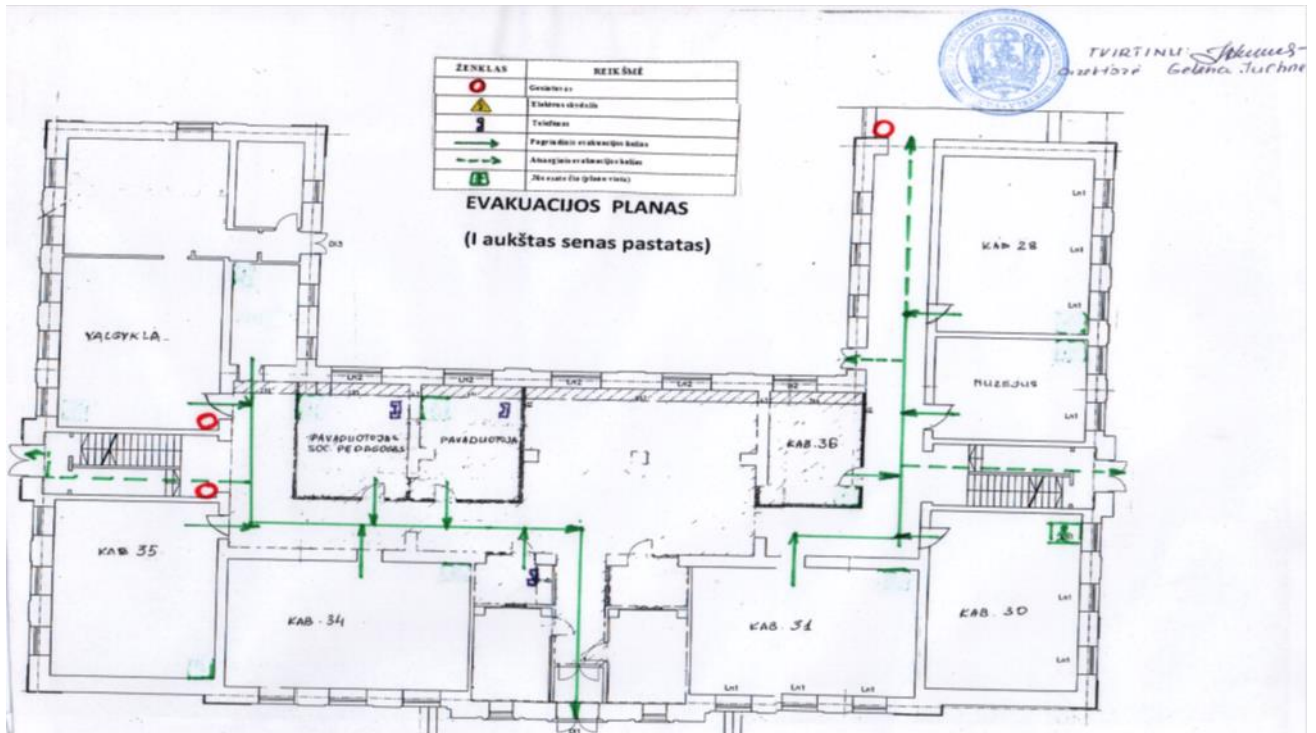
# **TERITORIJOS PLANAS**



VILNIAUS J. I. KRAŠEVSKIO GIMNAZIJA  
EKSTREMALIŲJŲ SITUACIJŲ VALDYMO PLANAS  
PRIEDAS NR.: 5

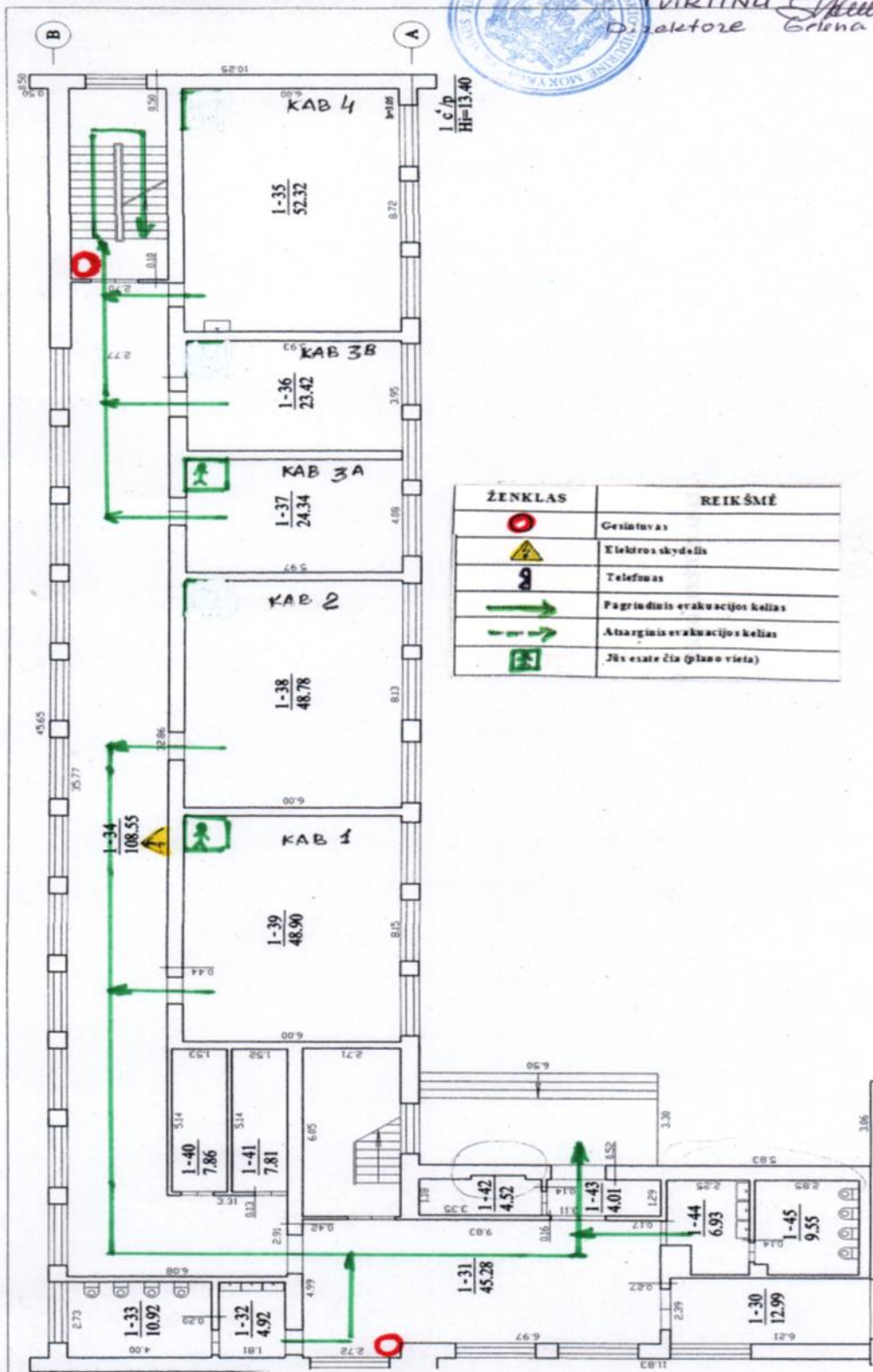
# **PASTATO EVAKUAVIMO PLANAI**







Tvirtinu *[Signature]*  
 Direktore Elena Juškaitė

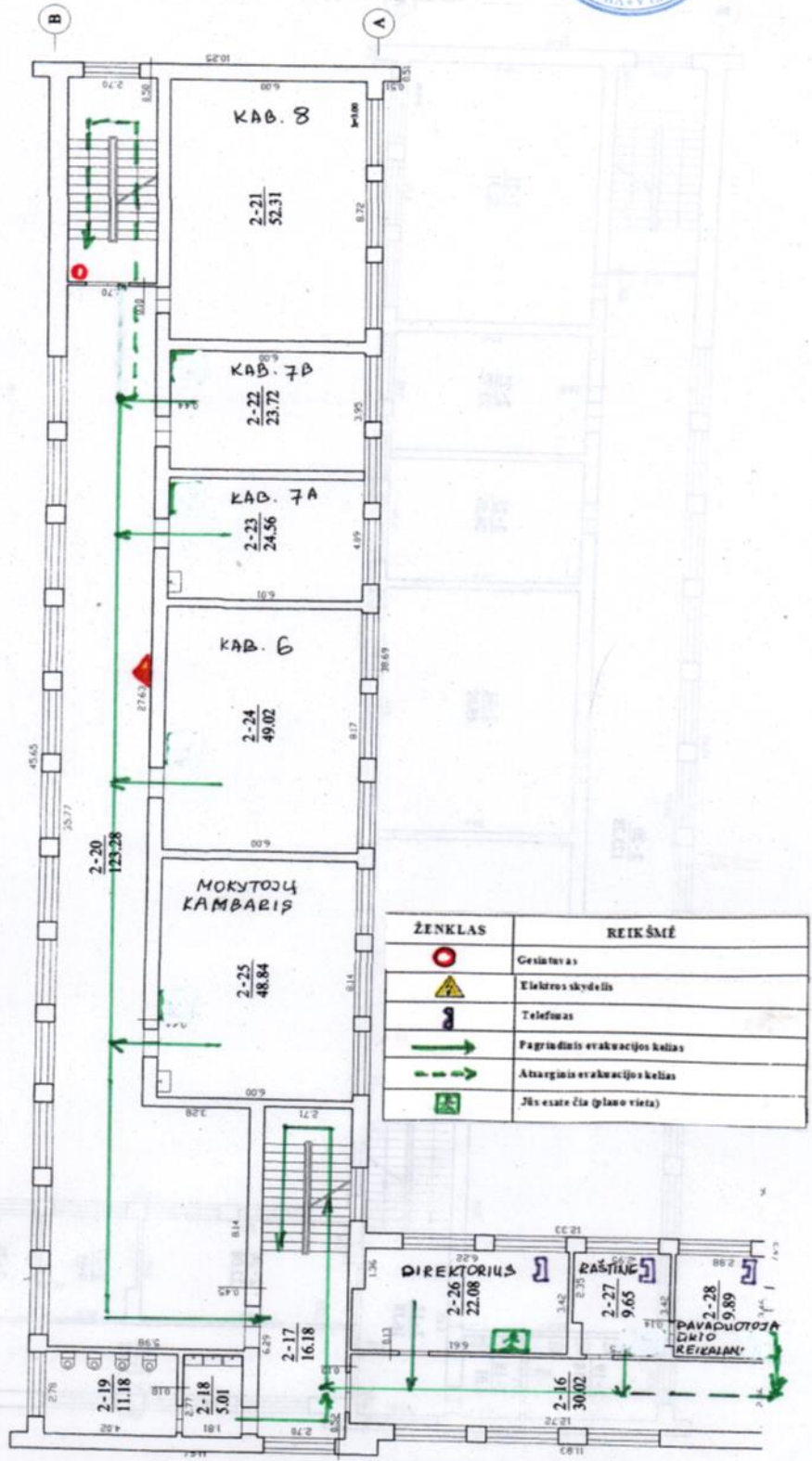


ŽENKLAS	REIKŠMĖ
	Gesintuvas
	Elektra skydelis
	Telefonas
	Pagrindinis evakuacijos kelias
	Atsarginis evakuacijos kelias
	Jūs esate čia (plano vieta)

**EVAKUACIJOS PLANAS**  
**(I aukštas naujas pastatas)**



Tvirtinusi  
 Direktore' Gelena Suchnovici

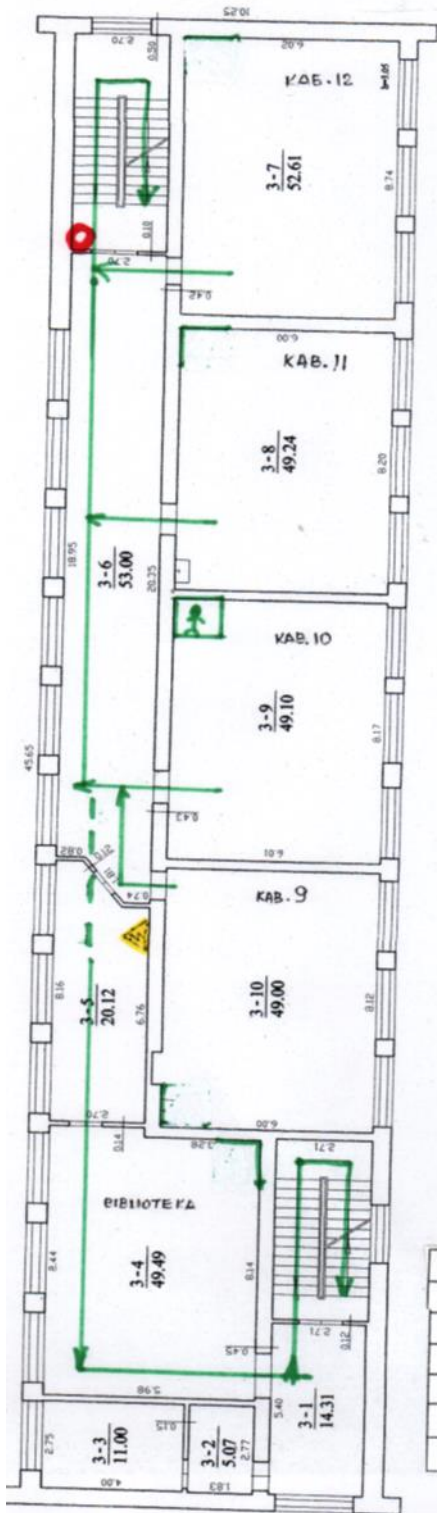


**EVAKUACIJOS PLANAS**  
 (II aukštas naujas pastatas)

# EVAKUACIJOS PLANAS (III aukštas naujas pastatas)



TURTINULI: *Stelmus*  
Direktorė: *Galena Juchnau*



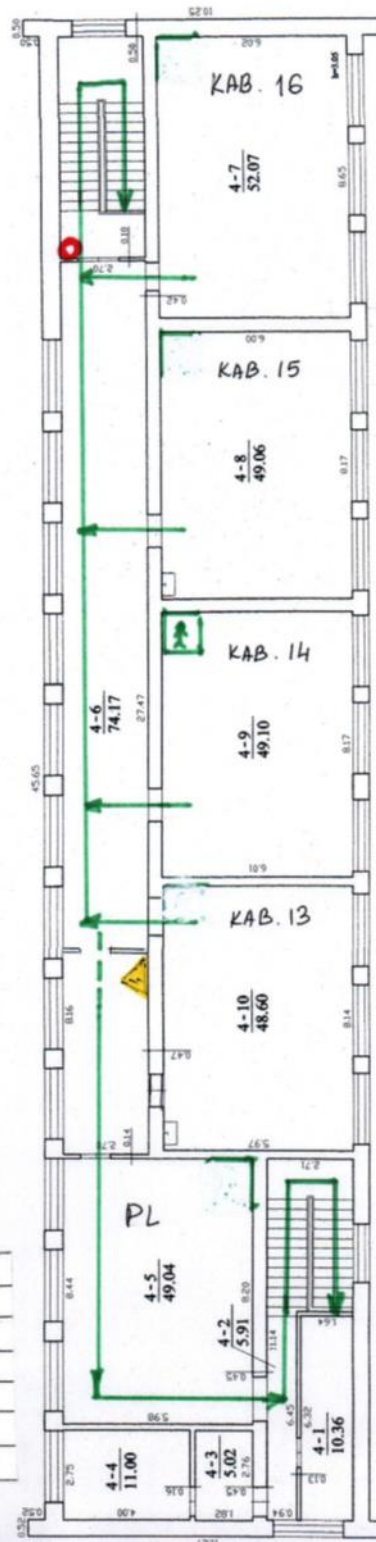
ŽENKLAS	REIKŠMĖ
	Gelintavas
	Elektrinis skydelis
	Telefonas
	Pagrindinis evakuacijos kelias
	Alternatyvus evakuacijos kelias
	Jūs esate čia (plano vieta)

# EVAKUACIJOS PLANAS (IV aukštas naujas pastatas)



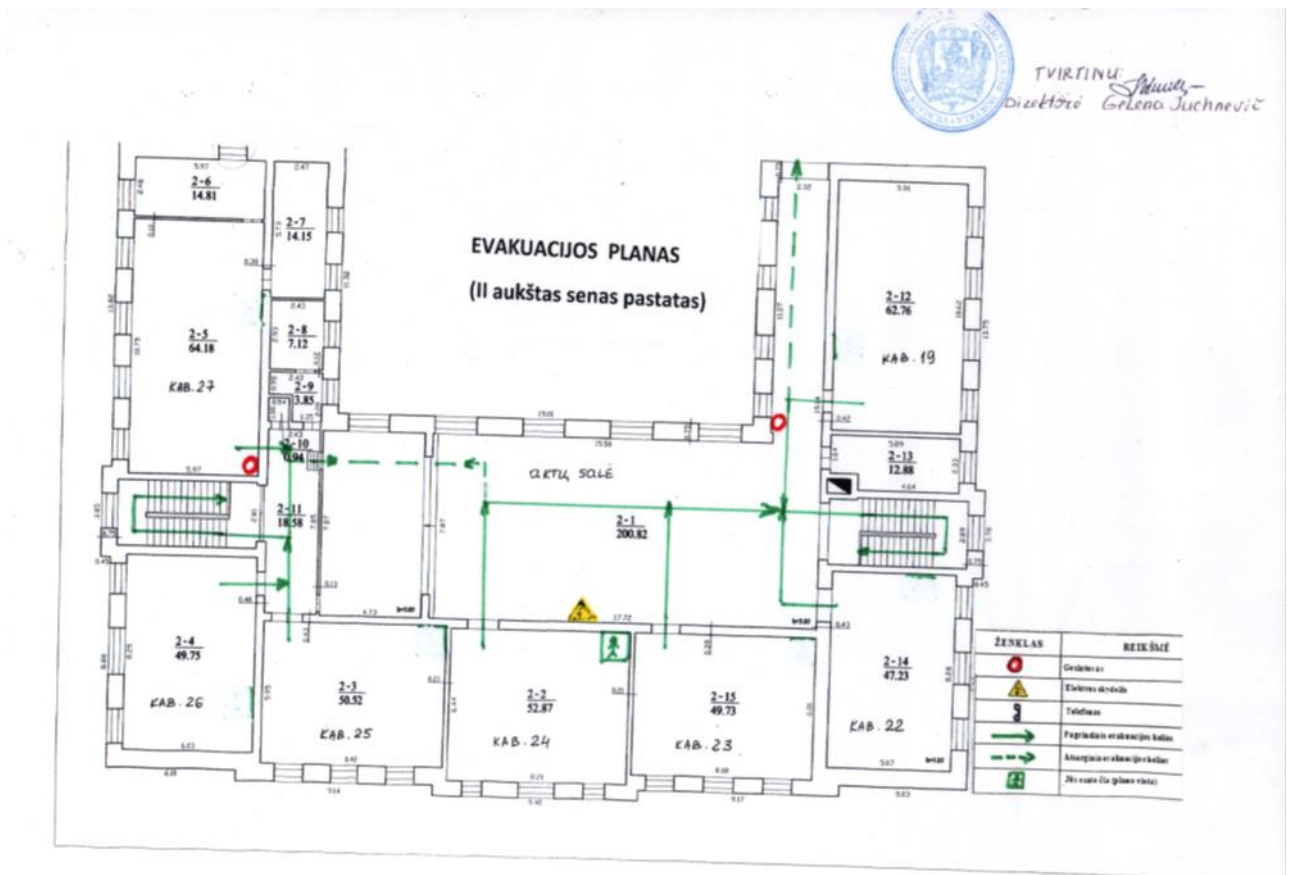
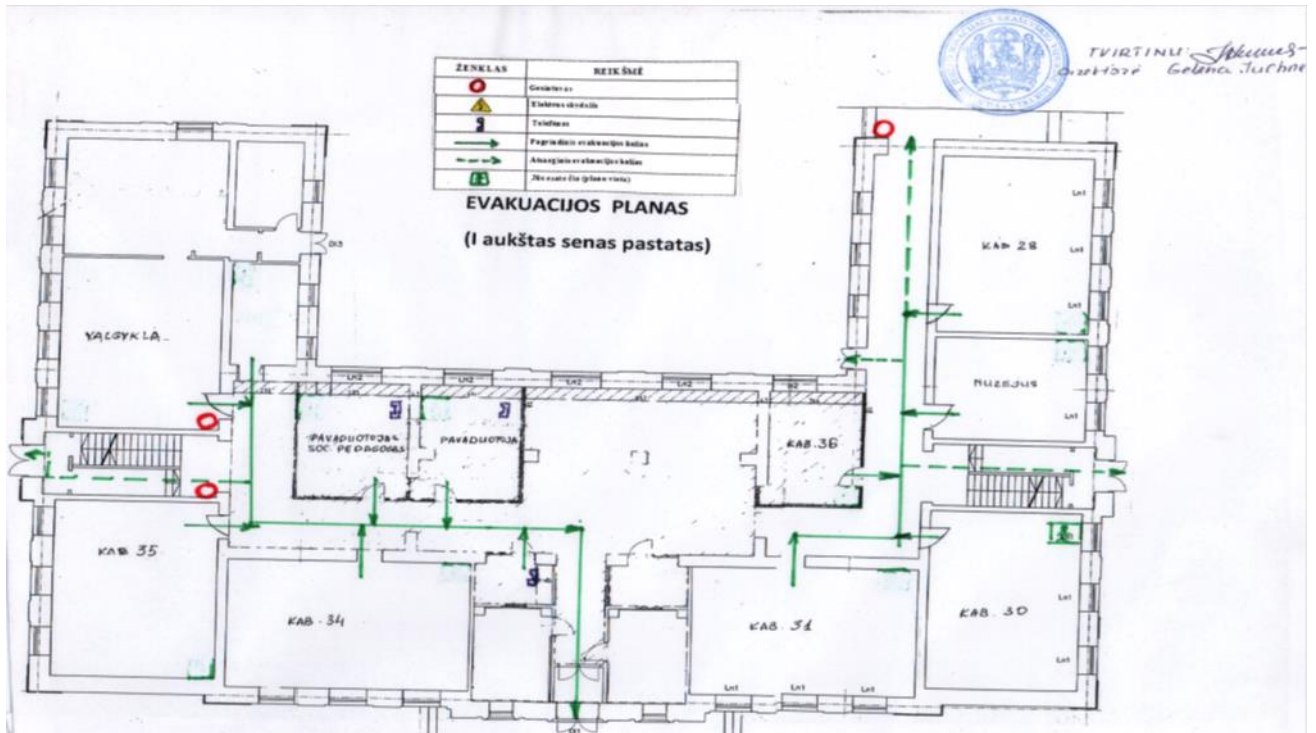
Tvirtinai  
Direktorius *Milutis*  
*Belena Tichnevici*

ŽENKLAS	REIKŠMĖ
	Gesintuvas
	Elektrinis skydelis
	Telefonas
	Pagrindinis evakuacijos kelias
	Alternatyvus evakuacijos kelias
	Jūs esate čia (plano vieta)



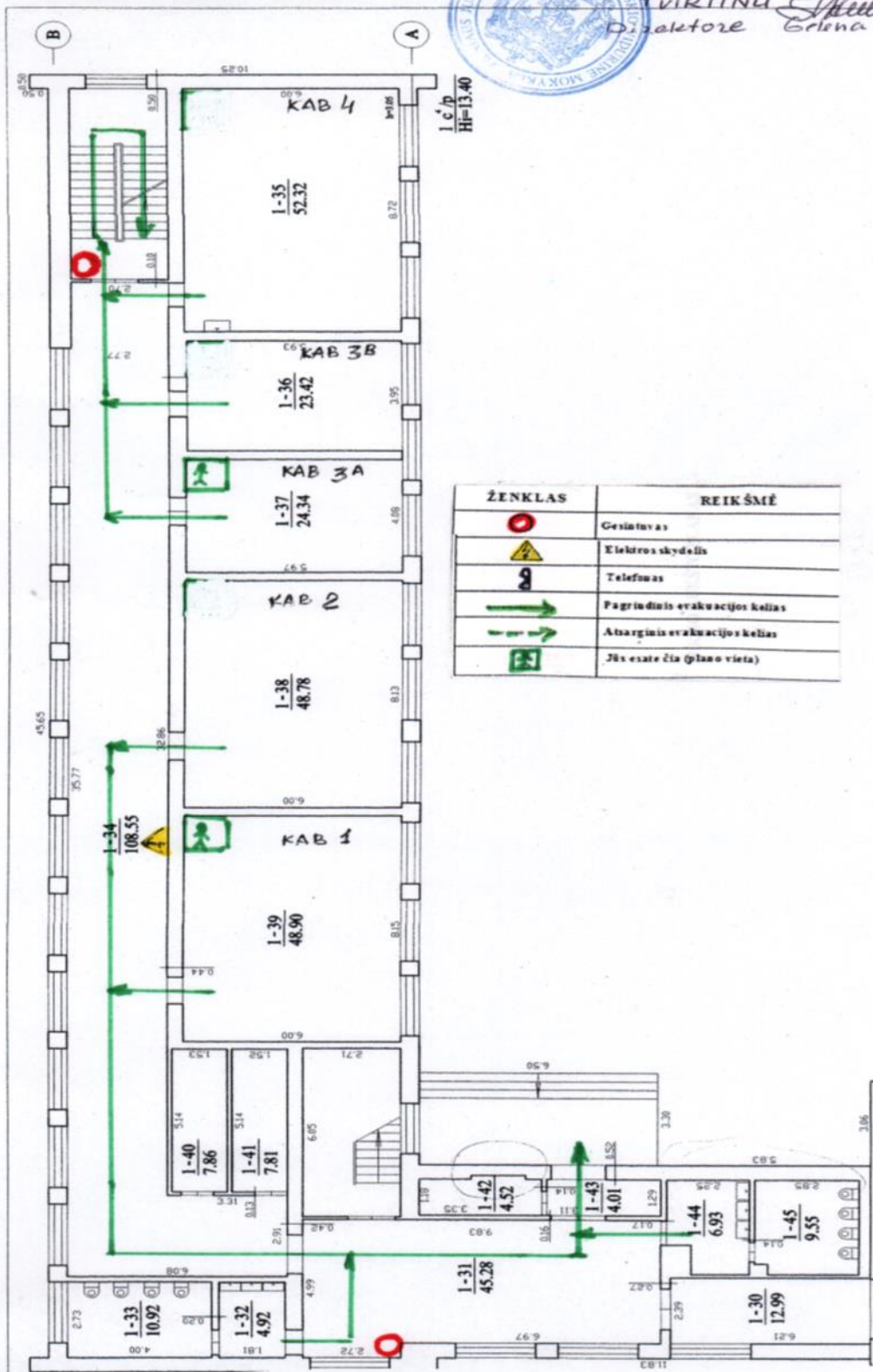
VILNIAUS J. I. KRAŠESKIO GIMNAZIJA  
EKSTREMALIŲJŲ SITUACIJŲ VALDYMO PLANAS  
PRIEDAS NR.: 6

# **ĮSTAIGOS DARBUOTOJŲ EVAKAVIMO IŠ PASTATO SCHEMOS**





Tvirtinu *[Signature]*  
 Direktore Elena Juchnaitė



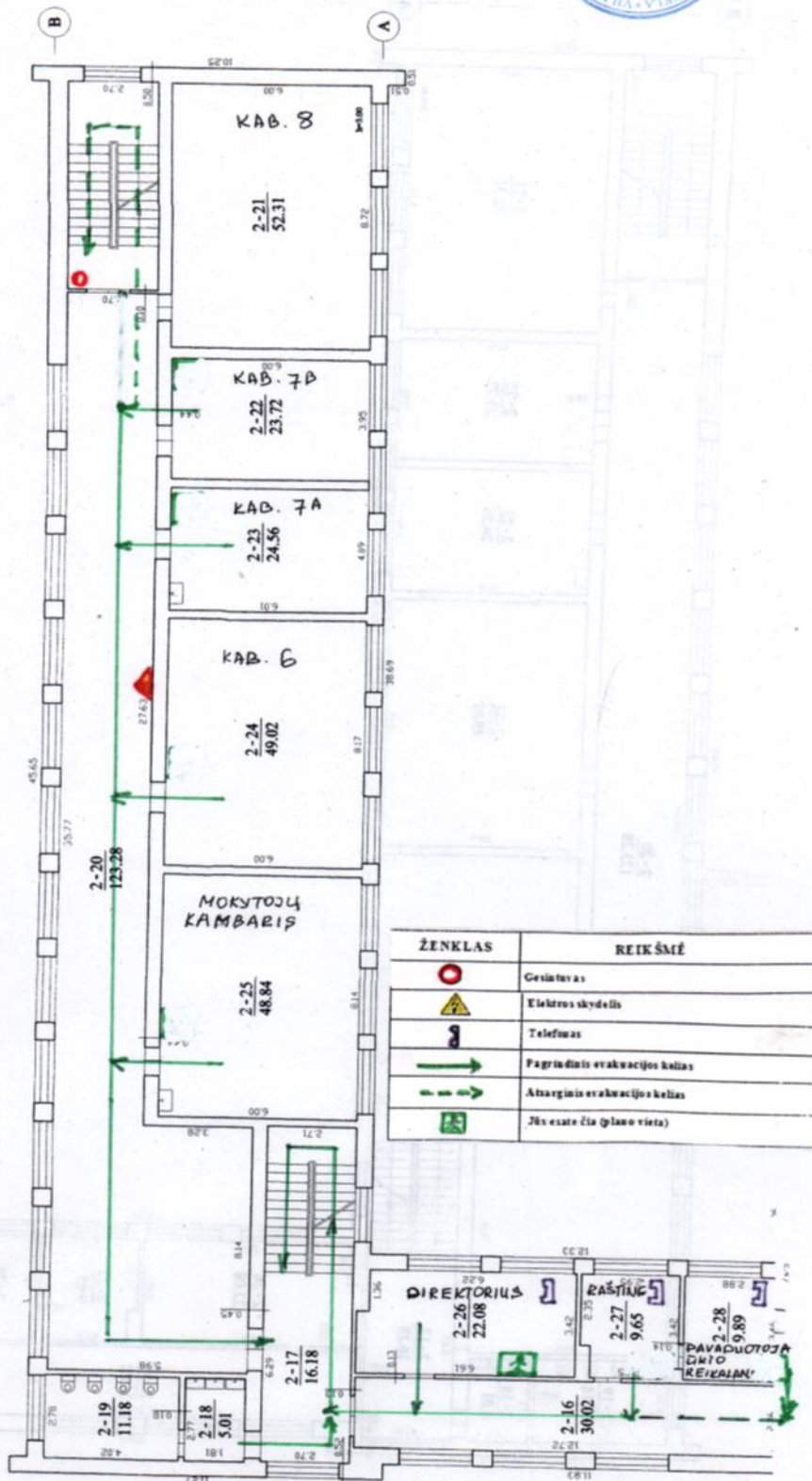
ŽENKLAS	REIKŠMĖ
	Gaisrotuvas
	Elektra skydelis
	Telefonas
	Pagrindinis evakuacijos kelias
	Atsarginis evakuacijos kelias
	Jūs esate čia (plano vieta)

**EVAKUACIJOS PLANAS**  
**(I aukštas naujas pastatas)**





TVIRTINU *Šmulca*  
 Direktore *Geleina Tuchnovič*



ŽENKLAS	REIKŠMĖ
	Gesintuvai
	Elektrinis skydelis
	Telefonas
	Pagrindinis evakuacijos kelias
	Atsarginis evakuacijos kelias
	Jūs esate čia (plano vieta)

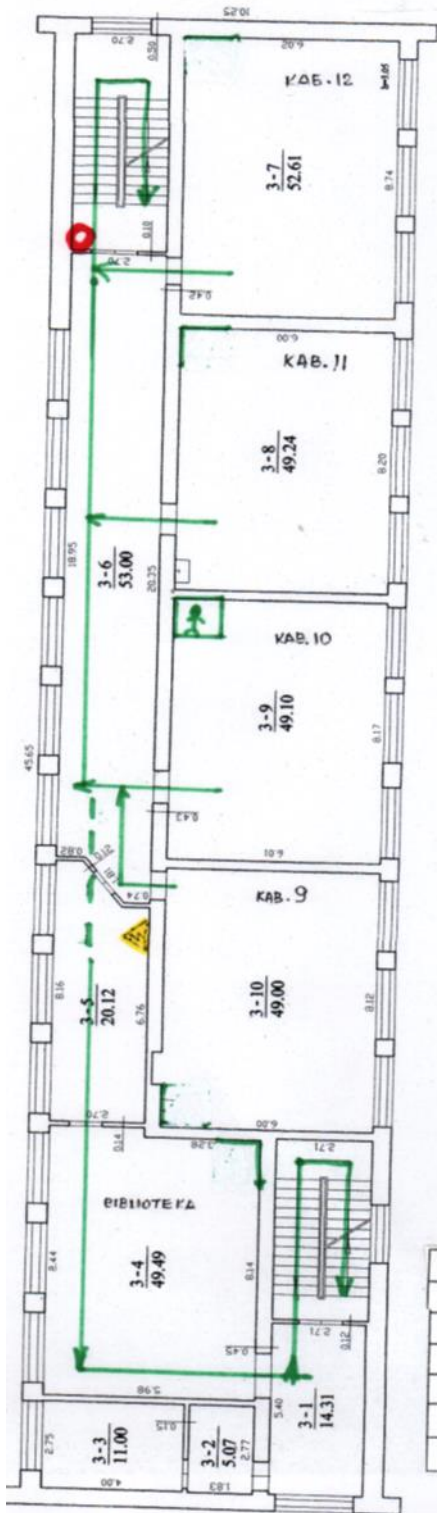
### EVAKUACIJOS PLANAS

(II aukštas naujas pastatas)

# EVAKUACIJOS PLANAS (III aukštas naujas pastatas)



TURPINIŲ *Stelmė*  
Direktorė *Galena Juchnov*

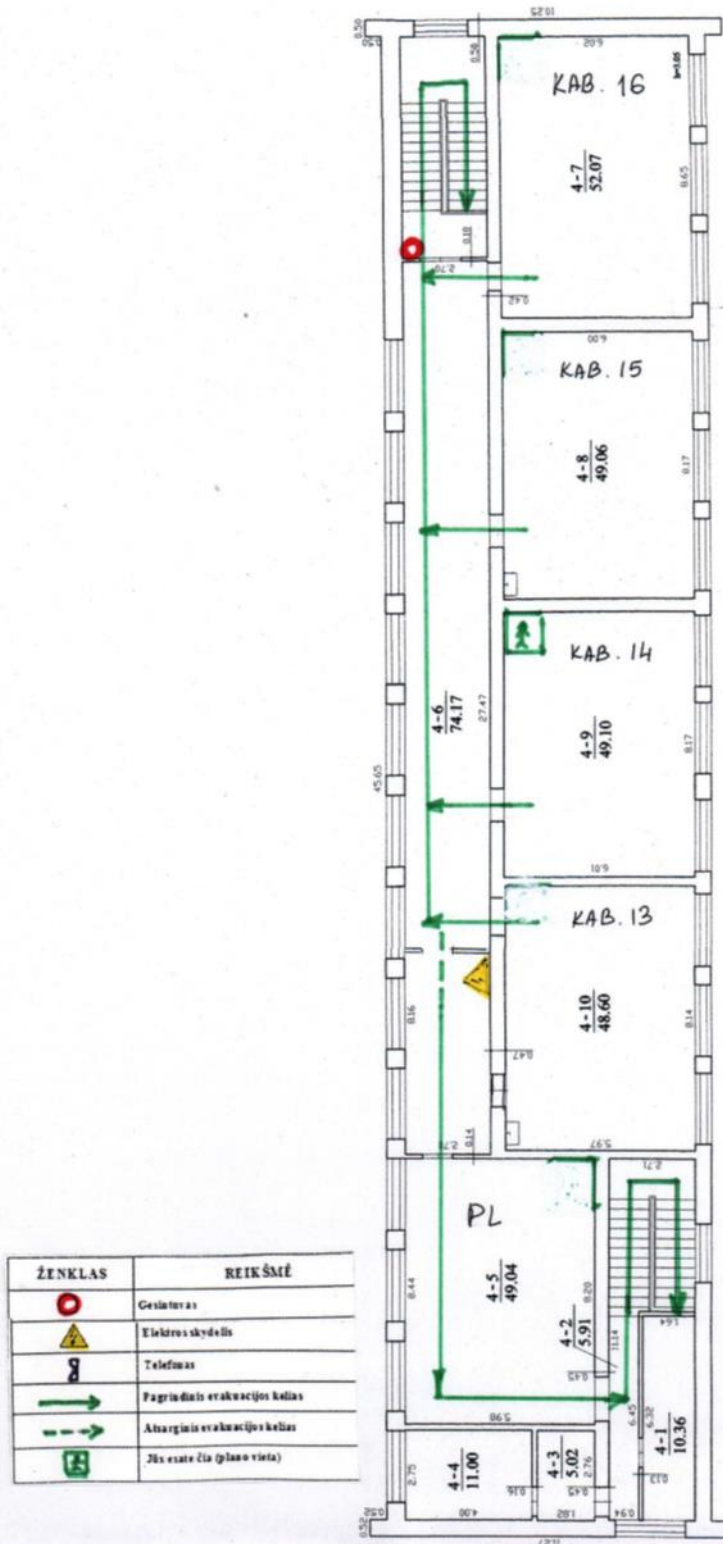


ŽENKLAS	REIKŠMĖ
	Gelintavas
	Elektrinis skydelis
	Telefonas
	Pagrindinis evakuacijos kelias
	Alternatyvus evakuacijos kelias
	Jūs esate čia (plano vieta)

# EVAKUACIJOS PLANAS (IV aukštas naujas pastatas)

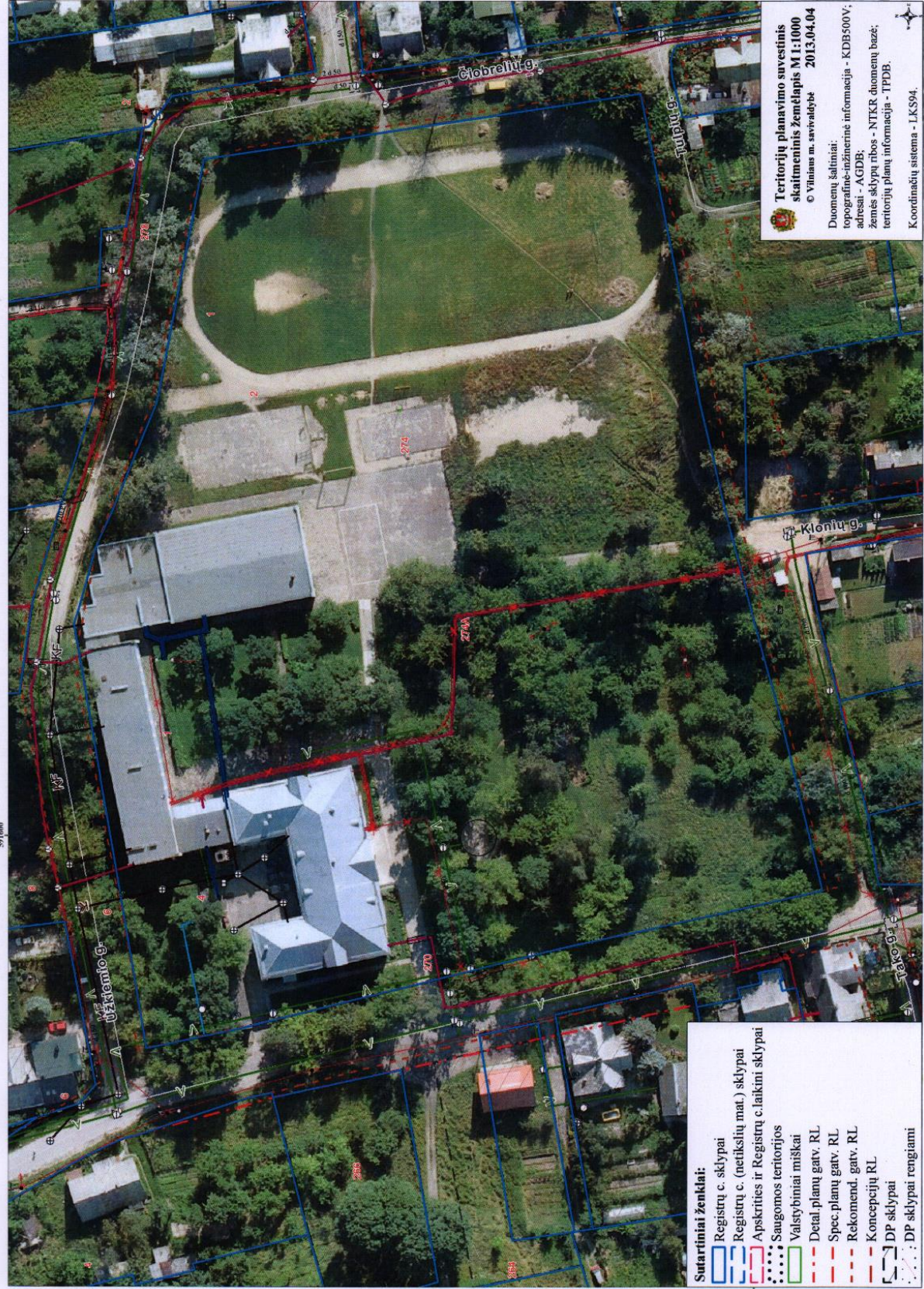


Tvirtinai  
Direktorius *Milutis*  
*Belena Tichnevici*



VILNIAUS J. I. KRAŠESKIO GIMNAZIJA  
EKSTREMALIŲJŲ SITUACIJŲ VALDYMO PLANAS  
PRIEDAS NR.: 7

# **ĮSTAIGOS DARBUOTOJŲ EVAKAVIMO TERITORIJOJE SCHEMA**

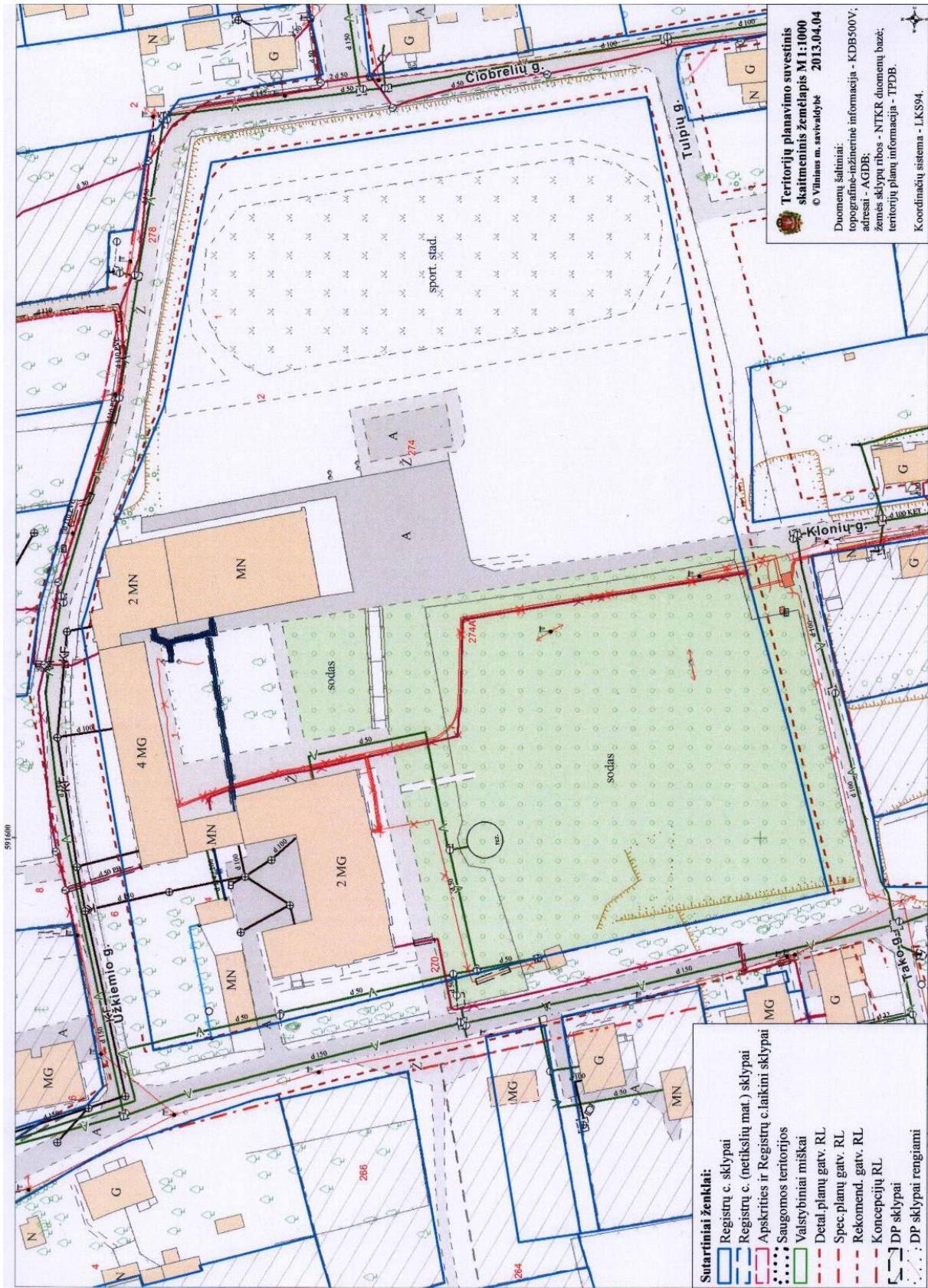


5916000

- Sutarminiai ženklai:**
- Registrų c. sklypai
  - Registrų c. (netikslių mat.) sklypai
  - Apskrities ir Registrų c. laikini sklypai
  - Saugomos teritorijos
  - Valstybiniai miškai
  - Detal. planų gatv. RL
  - Spec. planų gatv. RL
  - Rekomend. gatv. RL
  - Konceptinių RL
  - DP sklypai
  - DP sklypai rengiami

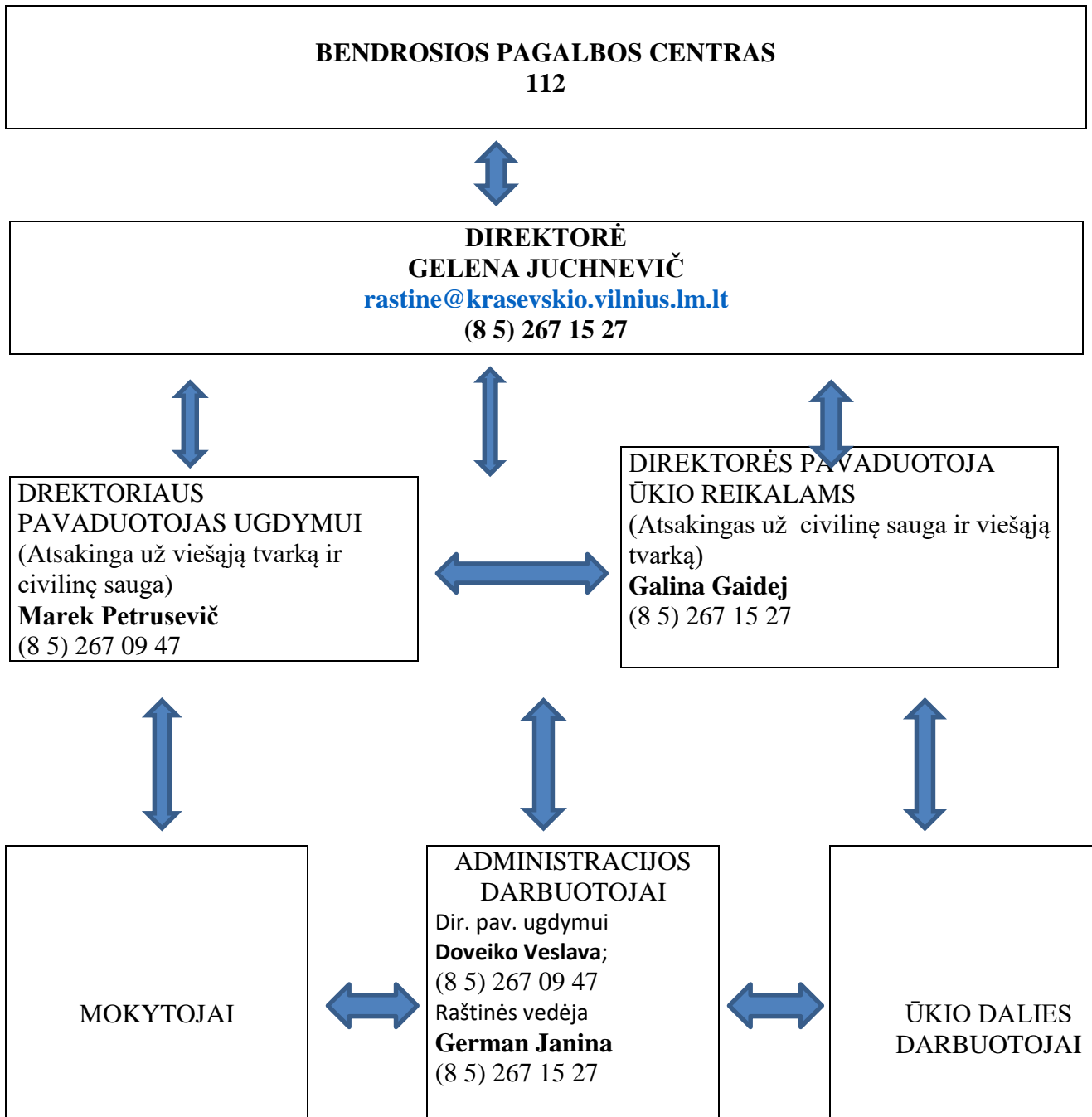
**Teritorijų planavimo suvestinis skaitmeninis žemėlapis M 1:1000**  
 © Vilniaus m. savivaldybė 2013.04.04

Duomenų šaltiniai:  
 topografinė-inžinerinė informacija - KDB500V;  
 adresai - AGDB;  
 žemės sklypų ribos - NTKK duomenų bazė;  
 teritorijų planų informacija - TPDB.  
 Koordinatinių sistema - LKS94.



VILNIAUS J. I. KRAŠEVSKIO GIMNAZIJA  
EKSTREMALIŲ SITUACIJŲ VALDYMO  
PLANAS PRIEDAS NR.: 8

## **PERSPĖJIMO APIE ĮVYKĮ SCHEMA**

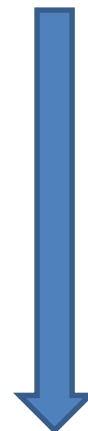
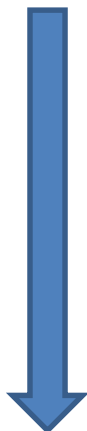
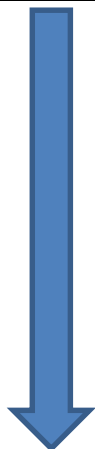




VILNIAUS J. I. KRAŠEVSKIO GIMNAZIJA  
EKSTREMALIŲJŲ SITUACIJŲ VALDYMO  
PLANAS PRIEDAS NR.: 9

## **KEITIMOSI INFORMACIJA APIE ĮVYKĮ SCHEMA**

**VILNIAUS J. I. KRAŠEVSKIO GIMNAZIJA**



<b>Vilniaus miesto savivaldybės administracijos Saugaus miesto departamento Civilinės saugos skyrius</b> Tel. Nr. (85) 261 9945	<b>Specialiosios pagalbos tarnybos</b> Bendrosios pagalbos centras Tel. Nr. <b>112</b>	<b>Elektros tiekimo sutrikimai</b> AB „ESO“ Tel. Nr. 1802 arba 8 700 77 000	<b>Vilniaus apskrities priešgaisrinės gelbėjimo valdybos Civilinės saugos skyrius</b> Tel. Nr. (85) 271 7540
--	--	---	---

## **ES-1, ES-2, ES-3 PRANEŠIMŲ FORMŲ PAVYZDŽIAI**

(Pirminio pranešimo apie susidariusią ekstremaliąją situaciją formos pavyzdys)

FORMA ES-1

**PIRMINIS PRANEŠIMAS**

(susidariusi ekstremalioji situacija)	
1. PRANEŠĖJAS	2. ADRESATAS
DATA	TEL. NR.
LAIKAS	FAKSO NR.
EL. PAŠTAS	EL. PAŠTAS
3. EKSTREMALIOSIOS SITUACIJOS PAVADINIMAS	4. ŠIO PRANEŠIMO PRIEDAI (AKTUALŪS DUOMENYS APIE EKSTREMALIĄJĄ SITUACIJĄ, ESAMI IR GALIMI PAVOJAUS ŠALTINIAI)
	LAPŲ SKAIČIUS
5. Į EKSTREMALIOSIOS SITUACIJOS VIETĄ IŠVYKUSIOS (DALYVAVUSIOS) CIVILINĖS SAUGOS SISTEMOS PAJĖGOS	
6. EKSTREMALIOSIOS SITUACIJOS APIBŪDINIMAS	
6.1. KADA SUSIDARĖ	
6.2. KUR SUSIDARĖ	
6.3. KAS ĮVYKO	
6.4. KAS PRANEŠĖ	
6.5. PRIEŽASTYS	
6.6. PROGNOZĖ	
7. SUŽEISTIEJI	SKAIČIUS
8. ŽUVUSIEJI	SKAIČIUS
9. INFORMACIJĄ PATEIKĘS ASMUO (pareigos, parašas, vardas ir pavardė)	

**(Pranešimo apie atliekamus gelbėjimo darbus, susidariusią ekstremaliąją situaciją formos pavyzdys)**  
**FORMA ES-2**

**PRANEŠIMAS**

(keitimasis informacija apie gelbėjimo darbus, susidariusią ekstremaliąją situaciją)

1. PRANEŠĖJAS		2. ADRESATAS	
DATA	TEL. NR.	TEL. NR.	
LAIKAS	FAKSO NR.	FAKSO NR.	
EL. PAŠTAS		EL. PAŠTAS	
3. EKSTREMALIOSIOS SITUACIJOS PAVADINIMAS		4. ŠIO PRANEŠIMO PRIEDAI (AKTUALŪS DUOMENYS APIE EKSTREMALIĄJĄ SITUACIJĄ)	
		LAPŲ SKAIČIUS	
5. EKSTREMALIOSIOS SITUACIJOS OPERACIJŲ VADOVAS		6. GELBĖJIMO DARBŲ VADOVAS	
TEL. NR.		TEL. NR.	
7. DALYVAUJANČIOS CIVILINĖS SAUGOS SISTEMOS PAJĖGOS (ŽMONĖS IR TECHNIKA)		8. IŠSAMUS EKSTREMALIOSIOS SITUACIJOS APIBŪDINIMAS, KEITIMASIS INFORMACIJA	
9. ATLIEKAMI GELBĖJIMO DARBAI		10. PADARYTA ŽALA IR PATIRTI NUOSTOLIAI	
11. GYVENTOJŲ / DARBUOTOJŲ APSAUGOS ORGANIZAVIMAS			
12. POREIKIAI, SIŪLYMAI, PASTABOS			
13. INFORMACIJĄ PATEIKĘS ASMUO (pareigos, parašas, vardas ir pavardė)			

## PRANEŠIMAS

(padėtis pašalinus ekstremaliosios situacijos padarinius)

1. PRANEŠĖJAS		2. ADRESATAS	
DATA	TEL. NR.	TEL. NR.	
LAIKAS	FAKSO NR.	FAKSO NR.	
EL. PAŠTAS		EL. PAŠTAS	
3. EKSTREMALIOSIOS SITUACIJOS PADARINIŲ ŠALINIMO DARBŲ PABAIGA (TRUMPAS APRAŠYMAS)		4. ŠIO PRANEŠIMO PRIEDAI (AKTUALŪS DUOMENYS APIE EKSTREMALIAJĄ SITUACIJĄ)	
		LAPŲ SKAIČIUS	
5. EKSTREMALIOSIOS SITUACIJOS PAVADINIMAS			
6. ŽUVUSIEJI			
7. SUŽEISTIEJI			
8. KITA INFORMACIJA (VEIKSMAI, PADARYTA ŽALA, PATIRTI NUOSTOLIAI IR T. T.)			
9. DALYVAVUSIOS CIVILINĖS SAUGOS SISTEMOS PAJĖGOS:		ŽMONĖS	TECHNIKA
9.1.		.....	
.....			
9.2.		.....	
.....			
9.3.		.....	
.....			
9.4.		.....	
.....			
9.5.		.....	
.....			
9.6.		.....	
.....			
9.7.		.....	
.....			
10. INFORMACIJĄ PATEIKĘS ASMUO (pareigos, parašas, vardas ir pavardė)			

VILNIAUS J. I. KRAŠEVSKIO GIMNAZIJA  
EKSTREMALIŲ SITUACIJŲ VALDYMO PLANAS  
PRIEDAS NR.: 11

# **ĮSTAIGOS VADOVŲ IR ATSAKINGŲ DARBUOTOJŲ SĄRAŠAS SU KONTAKTINIAIS DUOMENIMIS**

<b>Atsakomybė</b>	<b>Vardas, Pavardė</b>	<b>Pareigos</b>	<b>Telefonas</b>	<b>El. paštas</b>
Įstaigos vadovas	Gelena Juchnevič	Direktorė	8 (5) 267 15 27; +370 687 76 804	<a href="mailto:gelena.juchnevic@vjikg.lt">gelena.juchnevic@vjikg.lt</a>
Atsakingas už gaisrinę, civilinę sauga ir viešąją tvarką	Galina Gaidej	Direktorės pavaduotoja ūkio reikalams	8 (5) 267 15 27; +370 616 01 859	galina.gaidej@vjikg.lt
Atsakingas už gaisrinę, civilinę sauga ir viešąją tvarką	Marek Petrusevič	Direktorės pavaduotojas ugdymui	8 (5) 267 09 47; +370 610 00 988	<a href="mailto:marek.petrusevic@vjikg.lt">marek.petrusevic@vjikg.lt</a>
Atsakingas už pirmosios pagalbos suteikimą	Antonina Michajlovskaja	Visuomenės sveikatos priežiūros specialistė	+370 604 70 638	
Atsakingas už viešąją tvarką I – G4 kl.	Veslava Doveiko	Direktorės pavaduotoja ugdymui	8 (5) 2670947	veslava.doveiko@bvjikg.lt



VILNIAUS J. I. KRAŠEVSKIO GIMNAZIJA  
EKSTREMALIŲJŲ SITUACIJŲ VALDYMO PLANAS  
PRIEDAS NR.: 13

# **ĮSTAIGOS DIREKTORIAUS ĮSAKYMAI**